



**ATK-25 220/12 LT**

**Trenntransformator der  
ATK-Serie mit einer Timerzeile**



**DE**

---

**BETRIEBSANLEITUNG**

 **BLAUBERG**

## INHALT

Lieferumfang.....	7
Kurzbeschreibung.....	7
Wichtigste technische Daten.....	7
Montage.....	8
Wartungshinweise.....	10
Störungsbehebung.....	10
Lagerungs- und Transportvorschriften.....	11
Herstellergarantie.....	12

Die vorliegende Betriebsanleitung gilt als wichtigstes Dokument für den Betrieb und richtet sich an Fach- und Wartungskräfte sowie Betriebspersonal. Die Betriebsanleitung enthält Informationen zu Verwendungszweck, technischen Daten, Funktionsweise sowie Montage des Geräts ATK-25 220/12 LT und allen seinen Modifikationen.

Fach- und Wartungskräfte sollten eine Ausbildung im Bereich Lüftung absolviert haben und müssen die Arbeiten in Übereinstimmung mit den geltenden lokalen Arbeitssicherheitsbestimmungen, Baunormen und Standards durchführen.

**LESEN SIE DIE VORLIEGENDE BETRIEBSANLEITUNG VOR DER MONTAGE DES GERÄTS  
AUFMERKSAM DURCH.**



**DIE EINHALTUNG DER BETRIEBSVORSCHRIFTEN GEWÄHRLEISTET EINEN SICHEREN BETRIEB DES  
GERÄTS WÄHREND DER GESAMTEN GEBRAUCHSDAUER.**

**BEWAHREN SIE DIE VORLIEGENDE BETRIEBSANLEITUNG AUF, SOLANGE SIE DAS GERÄT  
BETREIBEN, DA DIESE SÄMTLICHE WARTUNGSVORSCHRIFTEN ENTHÄLT.**

Dieses Gerät ist nicht für die Verwendung durch Personen (einschließlich Kinder) mit eingeschränkten körperlichen, sensorischen oder geistigen Fähigkeiten oder fehlenden Erfahrungen oder Kenntnissen vorgesehen, es sei denn, sie werden von einer für ihre Sicherheit verantwortlichen Person beaufsichtigt. Kinder sollten beaufsichtigt werden, damit sie nicht mit dem Gerät spielen.

Das Gerät darf von Kindern ab 8 Jahren und darüber sowie Personen mit eingeschränkten körperlichen, geistigen oder sensorischen Fähigkeiten oder ohne ausreichende Erfahrung und Kenntnis verwendet werden, wenn sie beaufsichtigt oder bezüglich des sicheren Gebrauchs des Gerätes unterwiesen wurden und die daraus resultierenden Gefahren verstanden haben.

Lassen Sie Kinder nicht mit dem Gerät spielen.

Reinigung und Benutzerwartung dürfen nicht von Kindern ohne Beaufsichtigung durchgeführt werden.

Sämtliche in dieser Betriebsanleitung beschriebenen Handhabungen dürfen nur von qualifiziertem Personal durchgeführt werden, das für die Montage, den elektrischen Anschluss und die Wartung von Lüftungsanlagen ausgebildet und qualifiziert ist.

Versuchen Sie nicht, das Gerät selbst zu montieren, an das Stromnetz anzuschließen oder Wartungsarbeiten durchzuführen.

Dies ist unsicher und ohne spezielle Kenntnisse unmöglich.

Vor allen Arbeiten ist das Gerät vom Stromnetz zu trennen.

Bei Montage und Betrieb des Geräts sind die Anforderungen der vorliegenden Betriebsanleitung sowie die länderspezifisch geltenden elektrischen Vorschriften, Gebäude- und Brandschutzstandards genau einzuhalten.

Das Gerät ist vor allen Anschluss-, Einstellungs-, Wartungs- und Reparaturarbeiten vom Stromnetz zu trennen.

Service- und Wartungsarbeiten sind ausschließlich von Fachpersonal vorzunehmen, welches über eine gültige Zulassung für elektrische Arbeiten an Elektroanlagen bis 1000 V verfügt. Lesen Sie die Betriebsanleitung vor allen Arbeiten am Gerät.

Vor der Montage des Geräts ist dieses auf sichtbare Defekte am Laufrad, Gehäuse oder Gitter zu überprüfen.

Bei der Montage darauf achten, dass das Gehäuse nicht deformiert wird! Unsachgemäße Verwendung, unberechtigte Änderungs- und Nacharbeiten sowie Modifizierungen am Gerät sind untersagt.

Das Gerät ist nicht für den Einsatz in einer entzündungs- und explosionsgefährdeten Umgebung, die z.B. Spiritusdämpfe, Benzin oder Insektizide enthält, ausgelegt.

Die Ansaug- und Auslassöffnung nicht verschließen oder verdecken, um einen optimalen Luftstrom zu gewährleisten.

Setzen Sie sich bitte nicht auf das Gerät und lassen Sie keine Gegenstände darauf liegen.

Die in dieser Betriebsanleitung angegebenen Informationen gelten zum Zeitpunkt der Abfassung des Dokuments als richtig. Um aktuelle technische Entwicklungen umzusetzen, behält sich das Unternehmen das Recht vor, jederzeit Änderungen in Bauweise, technischen Eigenschaften und Lieferumfang des Geräts vorzunehmen.

Das Gerät nie mit nassen oder feuchten Händen anfassen.

Das Gerät nie barfuß anfassen.

LESEN SIE DIE ENTSPRECHENDEN BETRIEBSANLEITUNGEN, BEVOR SIE ZUSÄTZLICHE EXTERNE GERÄTE MONTIEREN,

Der Netzanschluss muss über eine Vorrichtung zur Trennung vom Stromnetz erfolgen, die an allen Polen eine Kontakttrennung aufweist, die unter Bedingungen der Überspannungskategorie III eine vollständige Trennung ermöglicht und gemäß den Verdrahtungsregeln in die feste Verkabelung integriert ist.

Das Netzkabel muss gemäß den Vorschriften des Betriebslandes in einer festen Verkabelung verlegt werden.



**NACH ABLAUF DER LEBENSDAUER IST DAS GERÄT GETRENNT ZU ENTSORGEN.  
DAS GERÄT DARF NICHT IM RESTMÜLL ENTSORGT WERDEN.**

## LIEFERUMFANG

Transformator	- 1 Stk.
Schrauben mit Dübel	- 2 Stk.
Betriebsanleitung	- 1 Stk.
Verpackung	- 1 Stk.

## KURZBESCHREIBUNG

Bei dem Gerät handelt es sich um einen Trenntransformator ATK-25 220/12 LT , der für die Versorgung von Kleinraumventilatoren mit einer Timerzeile, die weniger als 24 W verbrauchen, mit einer sicheren Spannung von ~12 V ausgelegt ist.

## WICHTIGSTE TECHNISCHE DATEN

Das Gerät ist für den Anschluss an ein einphasiges Wechselstromnetz mit 220...240 V / 50 Hz ausgelegt.

Ausgangsspannung: 12 V, 50 Hz

Maximale Laststrom: 2 A.

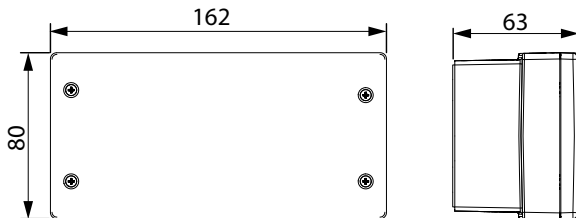
Das Gerät ist für den Betrieb bei einer Umgebungstemperatur von +1 °C bis +55 °C ausgelegt.

Das Gerät gehört zu den elektrischen Anlagen der Klasse II.

Schutzart gegen Eindringen von Fremdkörpern und Wassereintritt beträgt IP30.

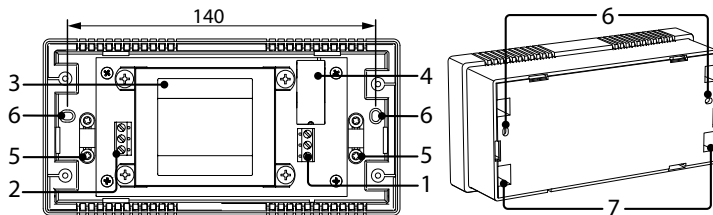
Das Gerät ist für den Dauerbetrieb ausgelegt.

Die nachstehenden Abbildungen zeigen die Außenabmessungen des Geräts.



Die Abbildung zeigt den internen Aufbau und die Befestigungslöcher des Geräts

- 1: Eingangsklemmleiste
- 2: Ausgangsklemmleiste
- 3: Trenntransformator
- 4: Zwischenrelais
- 5: Drahtklemmen
- 6: Befestigungslöcher
- 7: Löcher zum Verlegen der Eingangs- und Ausgangskabel

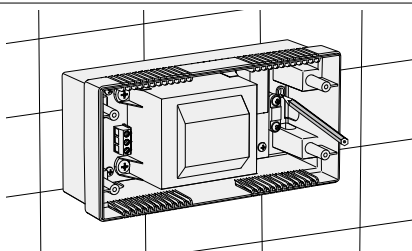
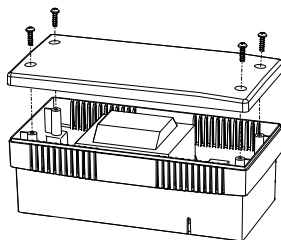


## MONTAGE

Das Gerät muss an einem Ort montiert werden, der keiner hohen Luftfeuchtigkeit ausgesetzt ist und für Personen, die eine Badewanne oder Dusche benutzen, unzugänglich ist. Das Gerät darf nicht in der Nähe von Heizungen oder anderen Wärmequellen montiert werden.

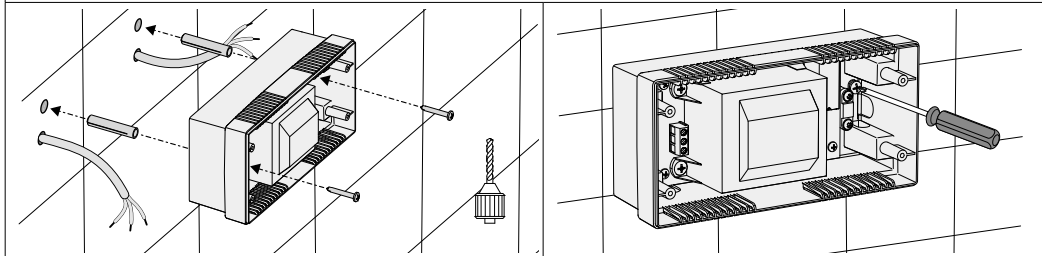
Das Gerät muss mit einem isolierten Kabel über einen in die feste Verkabelung integrierten automatischen Schutzschalter an das Stromnetz angeschlossen werden. Der Abstand zwischen den Schutzschalterkontakten an allen Polen darf nicht weniger als 3 mm betragen. Der Auslösestrom des Schutzschalters und der Leitungsquerschnitt werden anhand der auf dem Etikett des Gehäuses des Geräts angegebenen elektrischen Daten ausgewählt.

Das Gerät ist für die Wandmontage vorgesehen und wird mit den mitgelieferten Schrauben und Dübeln befestigt.

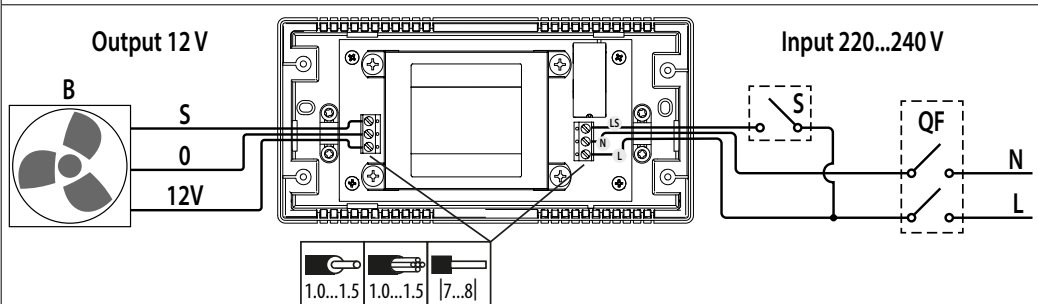




Bei verdeckter Verkabelung führen Sie die Kabel an den Stellen aus der Wand, die den entsprechenden Löchern im Gehäuse des Geräts gegenüberliegen.



Befolgen Sie das Schema in der Abbildung unten, um das Gerät an das Stromnetz anzuschließen. Schließen Sie nicht mehrere Ventilatoren an das Gerät an.



QF: externer Leitungsschutzschalter, der in die feste Verkabelung integriert ist

S: externer Schalter

B: Ventilator mit einer Versorgungsspannung von 12 V mit einer Timerzeile

## WARTUNGSHINWEISE

Trennen Sie das Gerät von der Stromversorgung und treffen Sie Maßnahmen, um zu verhindern, dass das Gerät unbeabsichtigt eingeschaltet wird, bis die Wartungsarbeiten abgeschlossen sind.

Die Wartungsarbeiten sind mindestens alle 6 Monate durchzuführen, je nach Betriebsbedingungen.

Die technische Wartung besteht in Reinigung der Oberflächen des Ventilators von Staub und Schmutz sowie die Überprüfung der elektrischen Anschlüsse auf ihre Zuverlässigkeit.

Beachten Sie bei der Durchführung der Wartung die in Ihrem Land geltenden Sicherheitsvorschriften.

**WARNUNG! Die elektrischen Komponenten vor Spritzwasser schützen!**

## STÖRUNGSBEHEBUNG

Das Gerät nimmt sofort den Betrieb auf, wenn an seinem Eingang die Versorgungsspannung angelegt wird. Wenn das Gerät nicht funktioniert, verwenden Sie die nachstehende Tabelle zur Störungsbehebung.

Problem	Mögliche Gründe	Abhilfe
Der an den Transformator angeschlossene Ventilator funktioniert nicht.	Keine Spannung im Stromnetz.	Überprüfen Sie, ob im Stromnetz Spannung anliegt. Wenn keine Spannung vorhanden ist, ergreifen Sie Maßnahmen, um die Funktion des Stromnetzes wiederherzustellen.
	Der elektrische Kontakt in den Anschlussklemmen des Transformators oder des Ventilators ist unterbrochen.	Stellen Sie die elektrischen Verbindungen in den Anschlussklemmen des Transformators oder des Ventilators wieder her.
	Ventilatorstörung.	Reparieren oder ersetzen Sie den Ventilator.

## LAGERUNGS- UND TRANSPORTVORSCHRIFTEN

- Das Gerät in der Originalverpackung in einem belüfteten Raum bei einer Temperatur von +5 °C bis +40 °C und einer relativen Luftfeuchtigkeit bis maximal 70 % lagern.
- Dämpfe und Fremdstoffe in der Luft, die Korrosion verursachen und Anschluss-Abdichtungen beschädigen können, sind nicht zulässig.
- Bei Umschlagsarbeiten Hebezeug zur Vorbeugung möglicher Schäden verwenden.
- Die Transporterfordernisse für diese Ladungsart sind zu erfüllen.
- Die Beförderung mit Fahrzeugen jeglicher Art muss unter stetigem Schutz vor schädlichen mechanischen und witterungsbedingten Einflüssen erfolgen. Das Gerät nur in der Betriebslage transportieren.
- Be- und Entladearbeiten sorgfältig durchführen, vor Stößen schützen.
- Vor der ersten Verwendung nach dem Transport bei niedrigen Temperaturen muss das Gerät für mindestens 3 Stunden bei Raumtemperatur aufbewahrt werden.

## HERSTELLERGARANTIE

Das Produkt entspricht den Europäischen Normen und Standards, den Richtlinien über Niederspannung und elektromagnetische Verträglichkeit. Hiermit erklären wir, dass das Produkt mit den maßgeblichen Anforderungen aus Richtlinie 2014/30/EU über elektromagnetische Verträglichkeit, Niederspannungsrichtlinie 2014/35/EU und Richtlinie 93/68/EWG über CE-Kennzeichnung übereinstimmt.

Dieses Zertifikat ist nach Prüfung des Produktes auf das Obengenannte ausgestellt.

Der Hersteller setzt eine Garantiedauer von 24 Monate ab Verkaufsdatum über den Einzelhandel fest, unter der Bedingung der Erfüllung der Vorschriften für Transport, Lagerung, Montage und Betrieb durch den Verbraucher.

Bei Funktionsstörungen des Geräts durch werkseitig verursachte Fehler, die innerhalb der Garantiefrist auftreten, hat der Verbraucher Anspruch auf kostenlose Behebung der Mängel am Gerät mittels Garantiereparatur durch den Hersteller.

Die Garantiereparatur umfasst insbesondere Arbeiten zur Behebung von Mängeln beim Betrieb des Geräts, um eine bestimmungsgemäße Nutzung des Geräts innerhalb der Garantiefrist sicherzustellen.

Die Mängelbehebung erfolgt durch Ersatz oder Reparatur der defekten Teile oder Einheiten des Geräts.

### **Die Garantie-Serviceleistung umfasst nicht:**

- regelmäßige technische Wartung
- Montage/Demontage des Geräts
- Einrichten des Geräts

Für die Garantiereparatur muss der Verbraucher das Gerät, die Betriebsanleitung mit dem Vermerk des Kaufdatums sowie einen Zahlungsbeleg als Bestätigung des Kaufs vorlegen.

Das vorgelegte Modell des Geräts muss mit dem Modell übereinstimmen, welches in der Betriebsanleitung angegeben ist. Wenden Sie sich für Garantieleistungen an den Verkäufer des Geräts.

### **Die Garantie gilt nicht in folgenden Fällen:**

- Der Verbraucher legt den Ventilator nicht vollständig vor, wie in der Betriebsanleitung angegeben, einschließlich der vom Verbraucher demontierten Bestandteile des Geräts.
- Nichtübereinstimmung des Modells oder der Marke des Geräts mit den Angaben auf der Verpackung und in der Betriebsanleitung.
- Nicht fristgerechte technische Wartung des Geräts durch den Verbraucher.
- Bei vom Verbraucher zugefügten äußerlichen Beschädigungen des Gehäuses und der inneren Einheiten (außer

äußeren Änderungen am Gerät, welche für die Montage notwendig sind).

- Änderungen an der Konstruktion des Gerätes oder technische Änderungen am Gerät.
- Austausch und Verwendung von Einheiten oder Teilen, die nicht durch den Hersteller vorgesehen sind.
- Unzweckmäßige Benutzung des Geräts.
- Verletzung der Montagevorschriften des Geräts durch den Verbraucher.
- Verletzung der Vorschriften für die Steuerung des Geräts durch den Verbraucher.
- Anschluss des Geräts an ein Stromnetz mit einer anderen Spannung, als in der Betriebsanleitung angegeben ist.
- Ausfall des Geräts infolge von Spannungssprüngen im Stromnetz.
- Durchführung einer selbständigen Reparatur des Geräts durch nichtautorisierte Personen.
- Reparaturen des Geräts durch Personen, die nicht vom Hersteller autorisiert sind.
- Ablauf der Garantiefrist des Geräts.
- Verletzung geltender Vorschriften für die Beförderung des Geräts durch den Verbraucher.
- Verletzung der Vorschriften über die Lagerung des Geräts durch den Verbraucher.
- Rechtswidrige Handlungen von Drittpersonen in Bezug auf das Gerät.
- Ausfall des Geräts infolge höherer Gewalt (Feuer, Überschwemmung, Erdbeben, Kriege, militärische Handlungen jeder Art, Blockaden).
- Fehlen der Plomben, wenn solche durch die Betriebsanleitung vorgesehen sind.
- Nichtvorlage der Betriebsanleitung mit ausgewiesenem Kaufdatum.
- Fehlen des Kaufbelegs mit ausgewiesenem Kaufdatum, welcher den Kauf bestätigt.



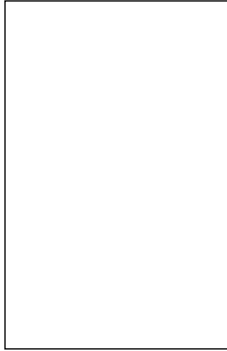
**ERFÜLLEN SIE DIE VORLIEGENDEN BETRIEBSANFORDERUNGEN, UM EINE ORDNUNGSGEMÄßE FUNKTION UND EINE LANGE LEBENSDAUER DES GERÄTS SICHERZUSTELLEN.**



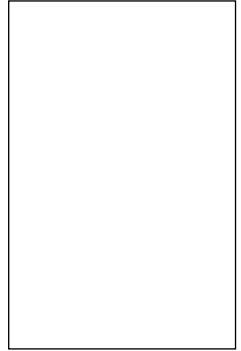
**DIE GEWÄHRLEISTUNGSANSPRÜCHE KÖNNEN NUR DANN GELTEND GEMACHT WERDEN, WENN DAS GERÄT, EIN KAUFBELEG UND DIE BETRIEBSANLEITUNG, IN DER DAS KAUFDATUM NOTIERT IST, VORLIEGEN.**



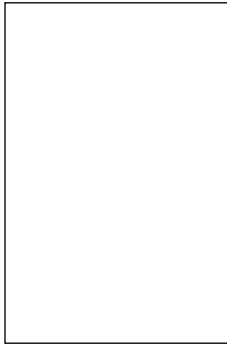
Prüfzeichen

A large, empty rectangular box with a thin black border, intended for the inspection mark.

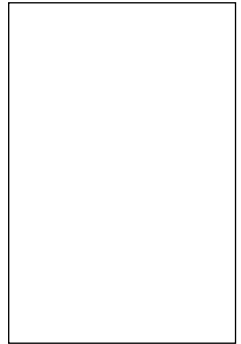
Verkauft von  
(Name und Stempel des Händlers)

A large, empty rectangular box with a thin black border, intended for the dealer's name and stamp.

Herstellungsdatum

A large, empty rectangular box with a thin black border, intended for the manufacturing date.

Verkaufsdatum

A large, empty rectangular box with a thin black border, intended for the sales date.



[www.blaubeergventilatoren.de](http://www.blaubeergventilatoren.de)  
B289DE-01