



LÜFTUNGSANLAGE MIT WÄRMERÜCKGEWINNUNG



KOMFORT LE 350-3
KOMFORT LE 500-3
KOMFORT LE 530-4
KOMFORT LE 600-4
KOMFORT LE 800-9
KOMFORT LE 1200-9
KOMFORT LE 1700-18
KOMFORT LE 2200-18

DE

BETRIEBSANLEITUNG



BLAUBERG
Ventilatoren

INHALT

| | |
|--|----|
| Sicherheitsvorschriften | 2 |
| Verwendungszweck | 4 |
| Lieferumfang | 4 |
| Bezeichnungsschlüssel | 4 |
| Technische Daten | 5 |
| Bauart und Funktionsweise | 7 |
| Montage und Betriebsvorbereitung | 9 |
| Netzanschluss | 11 |
| Wartungshinweise | 12 |
| Transportvorschriften | 13 |
| Herstellergarantie | 14 |
| Abnahmeprotokoll | 15 |
| Verkäuferinformationen | 15 |
| Montageprotokoll | 15 |
| Garantiekarte | 15 |

Die vorliegende Betriebsanleitung gilt als wichtigstes Dokument für den Betrieb und richtet sich an Fach- und Wartungskräfte sowie Betriebspersonal. Die Betriebsanleitung enthält Informationen zu Verwendungszweck, technischen Daten, Funktionsweise sowie Montage des Geräts KOMFORT LE und allen seinen Modifikationen.

Fach- und Wartungskräfte sollten eine Ausbildung im Bereich Lüftung absolviert haben und müssen die Arbeiten in Übereinstimmung mit den geltenden lokalen Arbeitssicherheitsbestimmungen, Baunormen und Standards durchführen.

Die in dieser Betriebsanleitung angegebenen Informationen gelten zum Zeitpunkt der Abfassung des Dokuments als richtig.

Um aktuelle technische Entwicklungen umzusetzen, behält sich das Unternehmen das Recht vor, jederzeit Änderungen in Bauweise, technischen Eigenschaften und Lieferumfang des Geräts vorzunehmen. Kein Teil dieser Publikation darf ohne vorherige schriftliche Genehmigung des Unternehmens in irgendeiner Weise reproduziert, übertragen, in einem Informationssystem gespeichert oder in andere Sprachen übersetzt werden.

SICHERHEITSVORSCHRIFTEN

Bei Montage und Betrieb des Geräts sind die Anforderungen der vorliegenden Betriebsanleitung sowie die länderspezifisch geltenden elektrischen Vorschriften, Gebäude- und Brandschutzstandards genau einzuhalten.

Das Gerät ist vor allen Anschluss-, Einstellungs-, Wartungs- und Reparaturarbeiten vom Stromnetz zu trennen.

Service- und Wartungsarbeiten sind ausschließlich von Fachpersonal vorzunehmen, welches über eine gültige Zulassung für elektrische Arbeiten an Elektroanlagen bis 1000 V verfügt. Lesen Sie die Betriebsanleitung vor allen Arbeiten am Gerät.

- Das Einphasenstromnetz, an welches das Gerät angeschlossen wird, muss den geltenden lokalen Normen und Standards entsprechen.
- Das Verkabelungssystem muss einen Leitungsschutzschalter besitzen.
- Der elektrische Anschluss erfolgt über einen zweipoligen Leitungsschutzschalter geeigneter Leistung, der in der stationären Leitung integriert wird und bei der Kontaktunterbrechung an allen Polen. Der Kontaktabstand an allen Polen muss mindestens 3 mm betragen.
- Vor der Montage des Geräts ist dieses auf sichtbare Defekte am Laufrad, Gehäuse oder Gitter zu überprüfen. Des Weiteren ist sicherzustellen, dass sich keinerlei Fremdkörper im Gehäuse befinden, welche die Laufradschaufeln beschädigen könnten.
- Bei der Montage darauf achten, dass das Gehäuse nicht deformiert wird! Eine Gehäusedeformation kann zu Blockierung des Motors und lauten Geräuschen führen.

- Unsachgemäße Verwendung, unberechtigte Änderungs- und Nacharbeiten sowie Modifizierungen am Gerät sind untersagt.
- Der Ventilator darf keiner Witterung (Regen, Sonne usw.) ausgesetzt werden.
- Treffen Sie Vorkehrungen, damit Rauch, Kohlenoxidgase und andere brennbare Stoffe nicht durch offene Rauchabzüge oder andere Brandschutzeinrichtungen in den Raum gelangen können. Um einen Luftrückstau zu vermeiden und zugleich eine ordnungsgemäße Verbrennung von Abgasen und Gasen durch den Schornstein zu gewährleisten, ist auf eine ausreichende Luftzufuhr zu achten.
- Die Förderluft darf keinen Staub, keine Dämpfe, Festfremdstoffe, klebrigen Stoffe oder Faserstoffe enthalten.
- Das Gerät ist nicht für den Einsatz in einer entzündungs- und explosionsgefährdeten Umgebung, die z.B. Spiritusdämpfe, Benzin oder Insektizide enthält, ausgelegt.
- Für ein effizientes Funktionieren des Geräts muss ein entsprechender Frischluftstrom in den Raum gewährleistet sein. Die Zu- und Abluftöffnung nicht verschließen oder verdecken, um einen optimalen Luftstrom zu gewährleisten.
- Setzen Sie sich bitte nicht auf das Gerät und lassen Sie keine Gegenstände darauf liegen.
- Dieses Gerät darf von Kindern ab 8 Jahren und darüber und Personen mit eingeschränkten körperlichen, geistigen oder sensorischen Fähigkeiten oder ohne ausreichende Erfahrung und Kenntnis verwendet werden, wenn sie beaufsichtigt oder bezüglich des sicheren Gebrauchs des Gerätes unterwiesen wurden und die daraus resultierenden Gefahren verstanden haben.
- Lassen Sie Kinder nicht mit dem Gerät spielen.
- Reinigung und Benutzerwartung dürfen nicht von Kindern ohne Beaufsichtigung durchgeführt werden.
- Die in dieser Betriebsanleitung angegebenen Informationen gelten zum Zeitpunkt der Abfassung des Dokuments als richtig.
- Um aktuelle technische Entwicklungen umzusetzen, behält sich das Unternehmen das Recht vor, jederzeit Änderungen in der Bauweise, den technischen Eigenschaften und dem Lieferumfang des Gerätes vorzunehmen.
- Kein Teil dieser Publikation darf ohne vorherige schriftliche Genehmigung des Unternehmens in irgendeiner Weise reproduziert, übertragen, in einem Informationssystem gespeichert oder in andere Sprachen übersetzt werden.

WARNUNG! Ähnlich wie bei der Verwendung anderer elektrischer Haushaltsgeräte beim Betrieb dieses Ventilators sollten die folgenden Grundregeln beachtet werden:

- Den Ventilator nie mit nassen oder feuchten Händen anfassen!
- Den Ventilator nie barfuß anfassen!



**NACH ABLAUF DER LEBENSDAUER IST DAS GERÄT GETRENNT ZU ENTSORGEN.
DAS GERÄT DARF NICHT ALS UNSORTIERTER STÄDTISCHER ABFALL
ENTSORGT WERDEN.**

VERWENDUNGSZWECK

Das Gerät ist für den kontrollierten Luftwechsel in Einfamilienhäusern, Büros, Hotels, Cafés, Konferenzsälen und anderen Wohn- und Gewerberäumen bestimmt. Es dient der Wärmerückgewinnung aus der Abluft zur Erwärmung der Zuluft.

Das Gerät eignet sich nicht für die Lüftung von Schwimmbädern, Saunen, Gewächshäusern, Sommergärten und anderen feuchten Räumlichkeiten.

Dank der Wärmerückgewinnung und ihrer energiesparenden Eigenschaften ist das Gerät eines der entscheidenden Elemente für den energieeffizienten, modernen Hausbau. Das Gerät ist ein Bestandteil eines Lüftungssystems und nicht für den Einzelbetrieb ausgelegt.

Das Gerät ist für Dauerbetrieb bei permanenter Stromversorgung ausgelegt.

Das Fördermedium darf keine explosiven und brennbaren Stoffe, chemischen Dämpfe, klebrigen Stoffe, Faserstoffe, Staub-, Ruß-, Ölpartikel und anderen schädlichen Substanzen wie Gifte, Krankheitserreger enthalten.

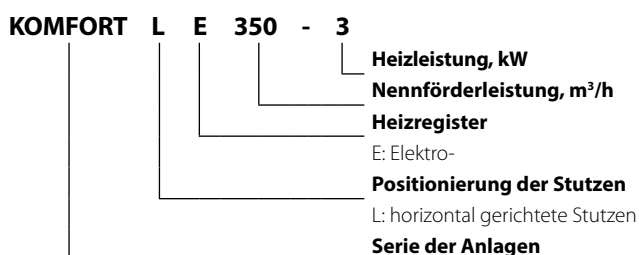


DAS GERÄT DARF NICHT VON KINDERN, KÖRPERLICH ODER GEISTIG BEEINTRÄCHTIGTEN SOWIE UNQUALIFIZIERTEN PERSONEN BEDIENT WERDEN. ZU MONTAGE UND ANSCHLUSS DES GERÄTS SIND NUR FACHKRÄFTE NACH ENTSPRECHENDER EINWEISUNG ZUGELASSEN. DAS GERÄT MUSS SO ANGEBRACHT WERDEN, DASS KINDER KEINEN ZUGANG ZUM GERÄT HABEN.

LIEFERUMFANG

| Name | Anzahl |
|--------------------------------------|--------|
| Lüftungsanlage | 1 St. |
| Betriebsanleitung | 1 St. |
| Betriebsanleitung für das Bedienfeld | 1 St. |
| Befestigungssatz | 1 St. |
| Verpackung | 1 St. |

BEZEICHNUNGSSCHLÜSSEL



TECHNISCHE DATEN

Die Lüftungsanlage ist in geschlossenen Räumen bei Temperaturen von +1 °C bis +40 °C und einer relativen Luftfeuchtigkeit von maximal 80 % einsetzbar.

Die Taupunkttemperatur der beförderten Luft muss 2-3 °C unter der Temperatur der Gehäuseoberfläche liegen, damit sich kein Kondensat im Inneren des Gehäuses bilden kann.

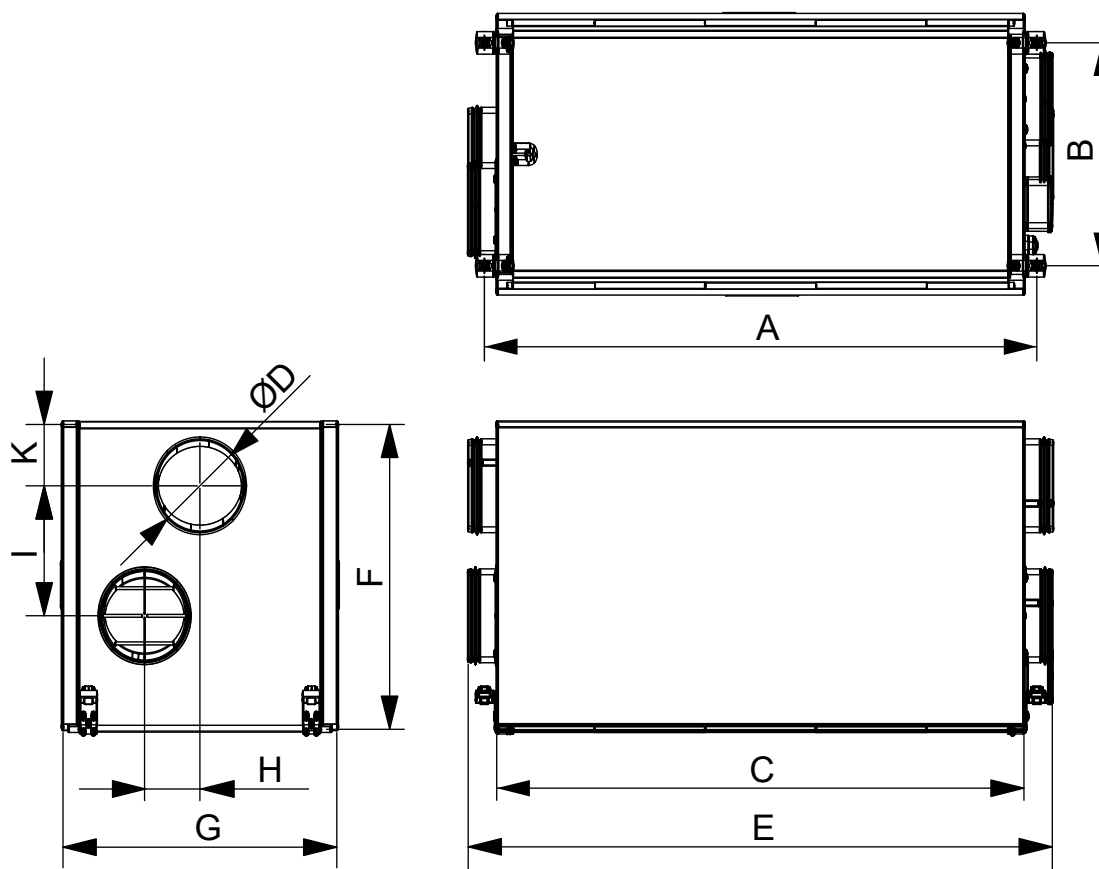
Das Gerät gehört zu den elektrischen Anlagen der Klasse I.

Schutzart gegen Eindringen von Fremdkörpern und Wassereintritt:

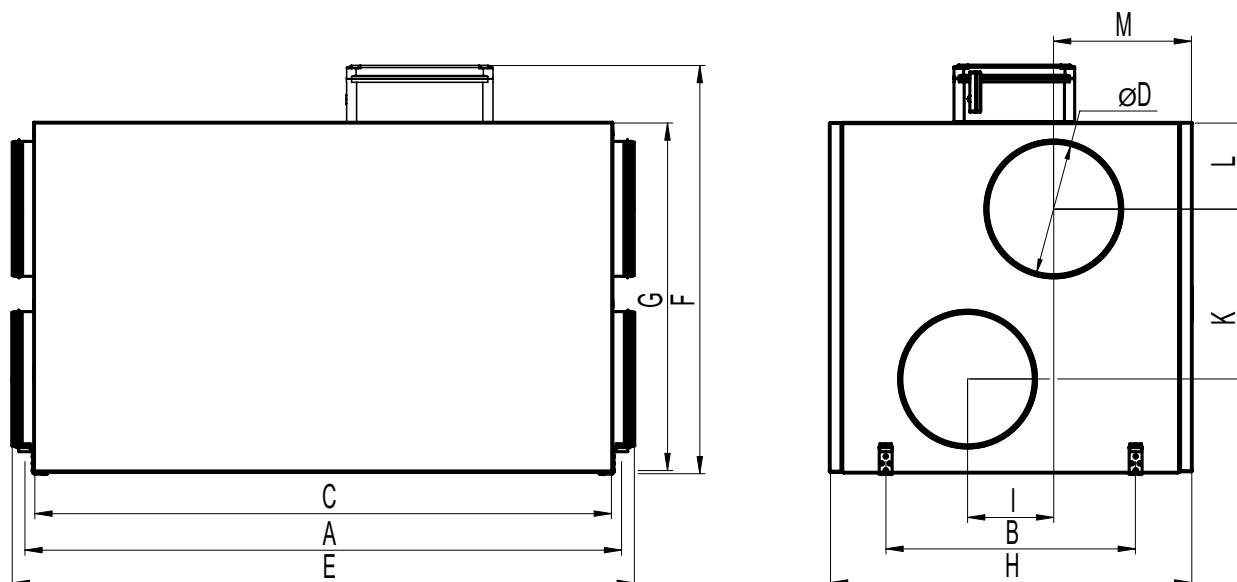
- IP22 für die montierte Lüftungsanlage,
- IP44 für die Motoreinheiten.

Die Bauweise des Geräts wird ständig weiterentwickelt und optimiert, weshalb einige Modelle von der Beschreibung in dieser Betriebsanleitung abweichen können.

AUßENABMESSUNGEN DER ANLAGE, MM



| Modell | Abmessungen, mm | | | | | | | | | |
|------------------|-----------------|-----|-----|-----|------|-----|-----|-----|-----|-----|
| | A | B | C | D | E | F | G | H | I | K |
| KOMFORT LE 350-3 | 996 | 403 | 954 | 124 | 1060 | 554 | 500 | 100 | 230 | 111 |
| KOMFORT LE 500-3 | 996 | 403 | 954 | 149 | 1060 | 554 | 500 | 100 | 230 | 111 |
| KOMFORT LE 530-4 | 996 | 403 | 954 | 159 | 1060 | 554 | 500 | 100 | 230 | 111 |
| KOMFORT LE 600-4 | 996 | 403 | 954 | 199 | 1060 | 554 | 500 | 100 | 230 | 111 |



| Modell | Abmessungen, mm | | | | | | | | | | | |
|--------------------|-----------------|-----|------|-----|------|-----|-----|-----|-----|-----|-----|-----|
| | A | B | C | D | E | F | G | H | I | K | L | M |
| KOMFORT LE 800-9 | 1117 | 460 | 1071 | 249 | 1176 | 832 | 698 | 613 | 80 | 126 | 154 | 386 |
| KOMFORT LE 1200-9 | 1117 | 460 | 1071 | 249 | 1176 | 832 | 698 | 613 | 80 | 126 | 154 | 386 |
| KOMFORT LE 1700-18 | 1394 | 581 | 1345 | 314 | 1447 | 947 | 814 | 842 | 200 | 394 | 201 | 320 |
| KOMFORT LE 2200-18 | 1394 | 581 | 1345 | 314 | 1447 | 947 | 814 | 842 | 200 | 394 | 201 | 320 |

| Modell | KOMFORT LE 350-3 | KOMFORT LE 500-3 | KOMFORT LE 530-4 | KOMFORT LE 600-4 | KOMFORT LE 800-9 | KOMFORT LE 1200-9 | KOMFORT LE 1700-18 | KOMFORT LE 2200-18 |
|---|--------------------|------------------|------------------|------------------|------------------|-------------------|--------------------|--------------------|
| Versorgungsspannung, V/50 Hz | 1~230 | | | | 3~400 | | | |
| Max. Leistungsaufnahme der Anlage, W | 2 St. x 130 | 2 St. x 150 | 2 St. x 150 | 2 St. x 195 | 2 St. x 245 | 2 St. x 410 | 2 St. x 490 | 2 St. x 650 |
| Max. Stromaufnahme, A | 2 St. x 0,60 | 2 St. x 0,66 | 2 St. x 0,66 | 2 St. x 0,86 | 2 St. x 1,08 | 2 St. x 1,8 | 2 St. x 2,15 | 2 St. x 2,84 |
| Leistungsaufnahme des Elektro-Heizregisters, kW | 3,0 | 3,0 | 4,0 | 4,0 | 9,0 | 9,0 | 18,0 | 18,0 |
| Stromaufnahme des Elektro-Heizregisters, A | 13 | 13 | 17,4 | 17,4 | 13 | 13 | 26 | 26 |
| Gesamtleistung der Lüftungsanlage, kW | 3,26 | 3,3 | 4,3 | 4,39 | 9,49 | 9,8 | 18,98 | 19,30 |
| Gesamtstromaufnahme der Lüftungsanlage, A | 14,2 | 14,32 | 18,72 | 19,1 | 15,16 | 16,6 | 30,3 | 31,7 |
| Max. Förderleistung, m ³ /h | 350 | 500 | 530 | 600 | 800 | 1200 | 1750 | 2200 |
| Drehzahl, min ⁻¹ | 1150 | 1100 | 1100 | 1350 | 1650 | 1850 | 1100 | 1150 |
| Schalldruckpegel @ 3 m, dBA | 24-45 | 28-47 | 28-47 | 32-48 | 48 | 60 | 49 | 65 |
| Fördermitteltemperatur, °C | -25... +55 | -25...+50 | -25... +50 | -25...+55 | -25...+45 | -25...+40 | -25...+45 | -25...+40 |
| Gehäusematerial | Aluzink | | | | | | | |
| Isolierung | 25 mm Mineralwolle | | | | | | | |
| Filter: | Abluft | G4 | | | | | | |
| | Zuluft | G4 | | | | | | |
| Durchmesser des Anschlussstutzens, mm | Ø 125 | Ø 150 | Ø 160 | Ø 200 | Ø 250 | | Ø 315 | |
| Gewicht, kg | 45 | 49 | 49 | 54 | 85 | | 96 | |
| Effizienz der Wärmerückgewinnung, % | Bis 78 | Bis 88 | Bis 88 | Bis 85 | Bis 78 | Bis 78 | Bis 77 | Bis 77 |
| Typ des Wärmetauschers | Kreuzstrom | | | | | | | |
| Wärmetauschermaterial | Polystyrol | | | | | | | |

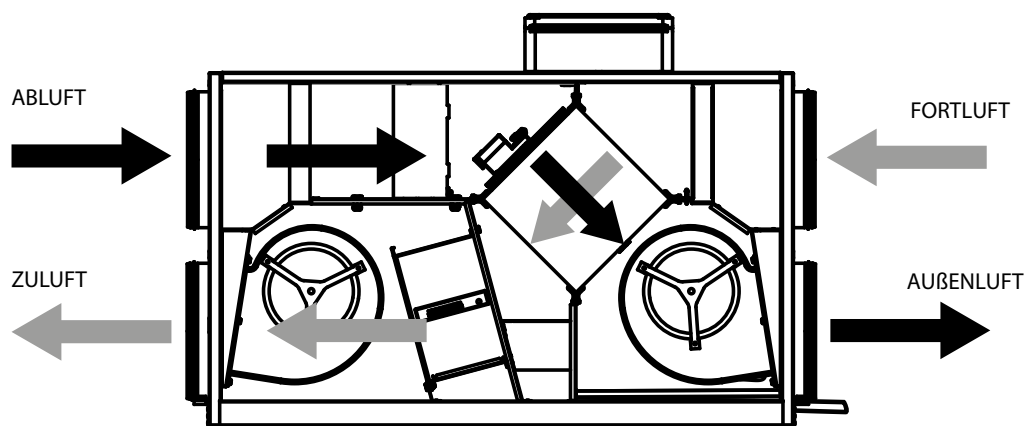
BAUART UND FUNKTIONSWEISE

Funktionsweise der Lüftungsanlage: die warme, verbrauchte Abluft gelangt aus dem Raum in die Lüftungsanlage, wird im Abluftfilter gereinigt und strömt durch den Wärmetauscher. Anschließend wird sie durch den Abluftventilator über das Fortluftrohr ins Freie geführt. Die kalte, frische Außenluft wird im Zuluftfilter gereinigt und anschließend vom Zuluftventilator weiter in den Raum geleitet. Im Wärmetauscher wird die Wärme aus der warmen Abluft auf die kalte Außenluft übertragen.

Die Wärmerückgewinnung minimiert Wärmeverluste in der kalten Jahreszeit und spart somit Heizkosten. Die Lüftungsanlage ist eine Gerüstkonstruktion, diese besteht aus sechs starr fixierten Sandwichplatte mit, 25 mm dick (für KOMFORT LE 350...600) und 50 mm dick (für KOMFORT LE 800...2200). Die Dreischichtplatten bestehen aus zwei verzinkten Stahlblechen und im Inneren mit Wärme- und Schalldämmender Schicht aus Mineralwolle gefüllt.

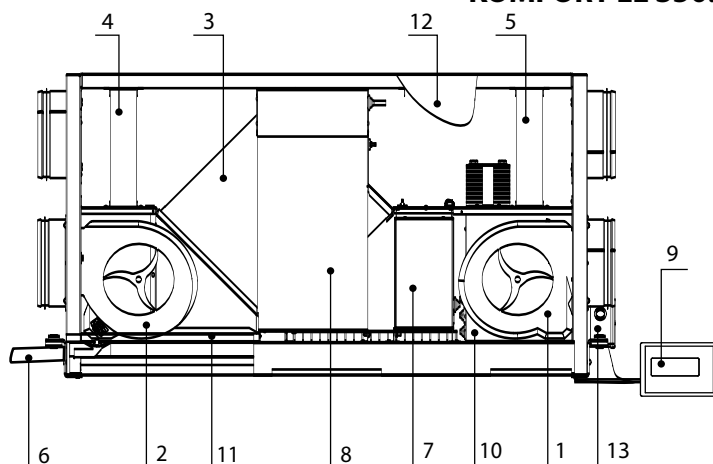
Die Lüftungsanlage ist mit leicht zugänglichen, speziell abgedichteten Wartungsblenden für regelmäßige Reparatur- und Wartungsarbeiten ausgestattet. Im Anschlusskasten (für KOMFORT LE 350...600) oder in der Steuereinheit (für KOMFORT LE 800...2200) befindet sich eine Klemmleiste.

Die Strom- und das Erdungskabel beim Anschluss an die Klemmleiste über die abgedichteten Kabeldurchführungen durchziehen.



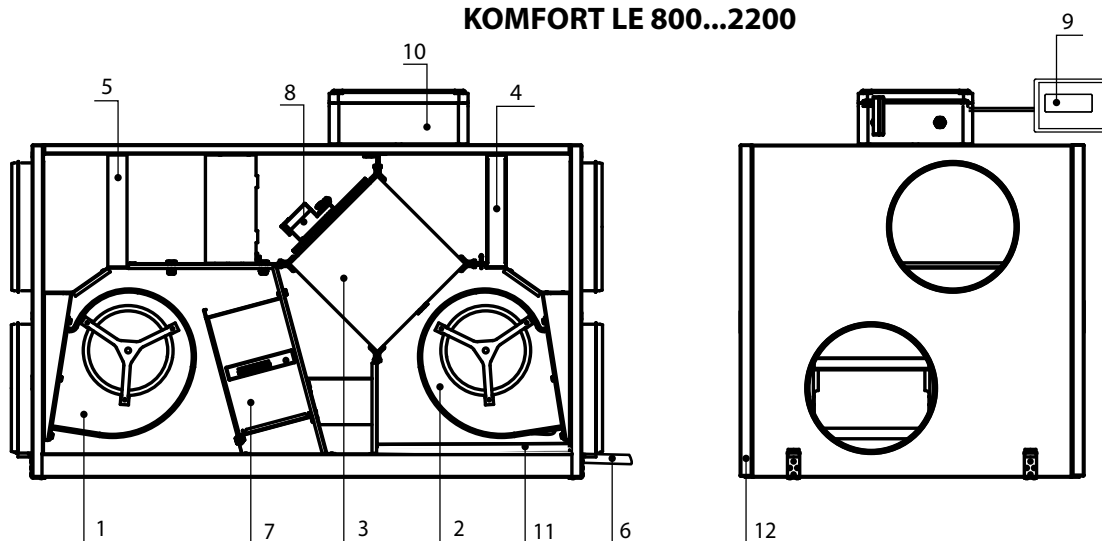
Bauart der Lüftungsanlage

KOMFORT LE 350...600



1. Zuluftventilator
2. Abluftventilator
3. Wärmetauscher
4. Zuluftfilter
5. Abluftfilter
6. Abluftstutzen
7. Elektro-Heizregister
8. Bypass
9. Wandbedienfeld
10. Steuereinheit
11. Auffangwanne
12. Leicht zugängliche Wartungsblenden
13. Klemmleiste (KOMFORT LE 350-..600)

KOMFORT LE 800...2200

**Der Grundlieferumfang umfasst:**

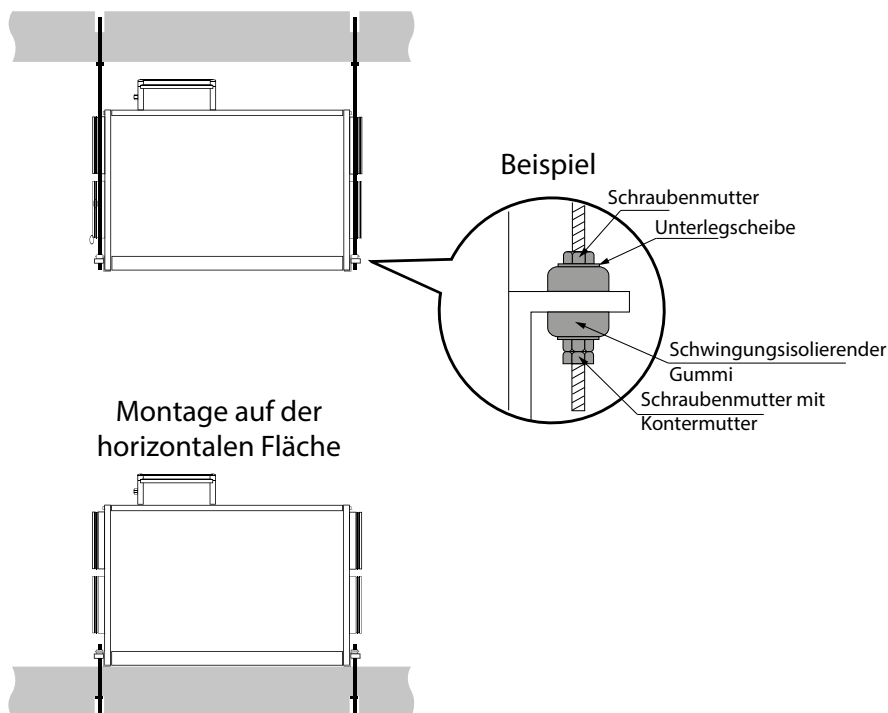
- Wandbedienfeld, das über das Datenkabel zum integriertem Steuerungssystem angeschlossen ist.
- Ab- und Zuluftventilatoren mit vorwärts gekrümmten Schaufeln und wartungsfreien Außenläufermotoren mit einem Überhitzungsschutz
- Platten-, Kreuzstromwärmetauscher
- Elektro-Heizregister, der mit einem Überhitzungsschutz ausgestattet ist:
zwei eingebaute Thermoschalter, einer von denen ein Schutzschalter (+50 °C) mit automatischer Rückstellung und der andere ein Notschalter (+90 °C) mit manuellem Reset.
- Zuluftfilter (Feinfilterung G4)
- Abluftfilter (Grobfilterung G4)

MONTAGE UND BETRIEBSVORBEREITUNG

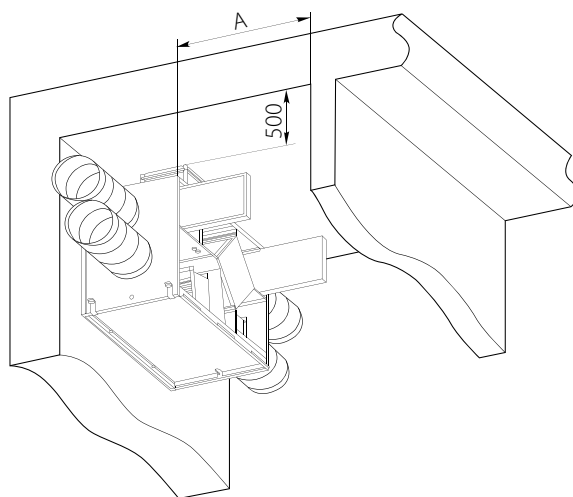


LESEN SIE DIE VORLIEGENDE BETRIEBSANLEITUNG VOR DER MONTAGE DES GERÄTS AUFMERKSAM DURCH!

Die Anlage kann hängend auf einem Gewindestäbe montiert oder sicher auf der horizontalen Fläche befestigt werden.



Bei der Montage der Anlage ist ein ausreichender Wartungszugang zu berücksichtigen.



A=600 mm (KOMFORT LE 350...600)

A=850 mm (KOMFORT LE 800...2200)

Sicherheitsvorschriften

Die Steuereinheit auf einer festen und stabilen Bausubstanz montieren! Siehe Technische Daten und Gewichtsdaten der Anlage. Die Montage erfolgt mit Gewindeschrauben. Stellen Sie vor der Montage sicher, dass die Tragfähigkeit der Montagekonstruktion für das Gewicht der Lüftungsanlage ausreicht.

Verstärken Sie ansonsten den Montageort mit Balken. Dann montieren Sie die Gewindeschrauben, die mit den Gewindedübeln an der Decke befestigt sind. Wenn die Montagekonstruktion nicht starr genug ist, dann kann es mit der Anlage resonieren und ungewöhnliche Geräusche und Vibrationen erzeugen. Bei der Montage der Anlage ist ein ausreichender Wartungszugang und eine Zugangstür für die Wartung der Filter, des Wärmetauschers und der Ventilatoren zu berücksichtigen. Pro Anlage muss es eine Zugangstür sein.

Detaillierte Informationen dazu sind in der Umrisszeichnung dargestellt. M8 Gewindeschrauben vorinstallieren. Die Gewindeschrauben in eine Halterung für die Deckenaufhängung einsetzen und mit Kontermuttern und Scheiben befestigen.
STELLEN SIE VOR DER MONTAGE SICHER, DASS DAS VENTILATORGEHÄUSE KEINE FREMDTEILE WIE FOLIE ODER PAPIER ENTHÄLT.

Wenn die Gewindeschrauben zu kurz sind, kann es durch Widerhall an der Decke zu Geräuschen kommen.

Sollten am Anschluss des Spiralrohres Geräusche entstehen, ist das Spiralrohr durch ein flexibles Lüftungsrohr zu ersetzen, um das Resonanzproblem zu beseitigen.

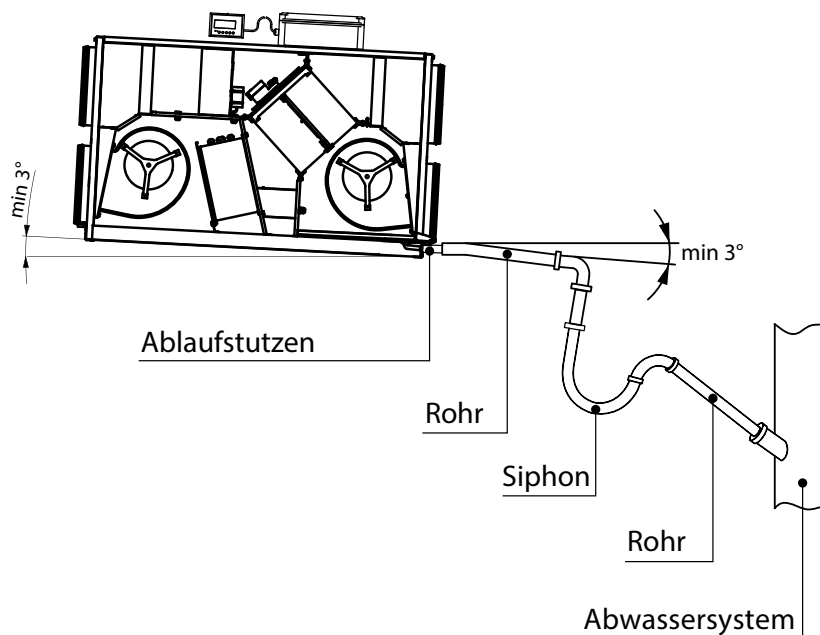
Die oben beschriebene Vorsichtsmaßnahmen müssen das Resonanzproblem beseitigen.

Flexible Verbindungen sind ebenfalls zur Geräuschdämmung empfohlen.

Um eine optimale Leistung zu erreichen, verbinden Sie auf beiden Seiten der Anlage ein gerades 1 m langes Luftrohrstück.

Die Anlage muss mit einem Schutzgitter oder einer anderen Schutzvorrichtung ausgestattet werden, mit einer Maschenweite von max. 12,5 mm vor dem Eindringen von Fremdkörpern.

Kondensatablauf



Schließen Sie bei der Montage mehrerer Lüftungsanlagen jede Lüftungsanlage an einen einzelnen Siphon an!
Ein direkter Kondensatablauf nach außen ist nicht gestattet.

NETZANSCHLUSS



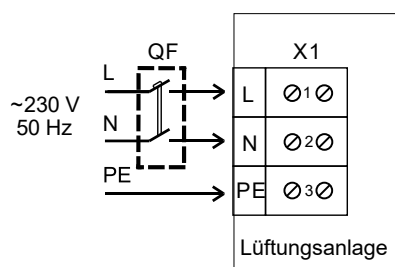
**VOR ALLEN ARBEITEN MIT DEM GERÄT IST DAS STROMNETZ ABZUSCHALTEN.
ELEKTRISCHE ANSCHLÜSSE DÜRFEN NUR VON EINER AUTORISIERTEN FACHKRAFT
DURCHGEFÜHRT WERDEN!
DIE ELEKTRISCHEN ECKDATEN DES GERÄTS SIND AUF DEM HERSTELLER-ETIKETT
ANGEFÜHRT.**



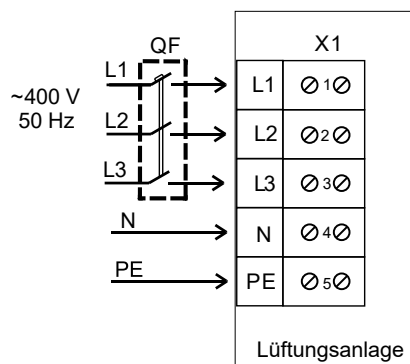
**JEDLICHE INTERNE MODIFIKATIONEN DER ANSCHLÜSSE SIND UNTERSAGT UND
FÜHREN ZUM GARANTIEVERLUST.**

- Das Gerät ist für den Anschluss an ein Einphasen-Wechselstromnetz mit 230V/50 Hz oder Dreiphasen- mit 400V/50 Hz in Übereinstimmung mit dem Anschlusschema vorgesehen.
- Die Anlage ist über isolierte, elektrische Stromleitungen (Kabel) an die Stromversorgung anzuschließen. Bei der Auswahl des passenden Leitungsschutzschalters ist auf den maximalen Laststrom und die maximale Drahttemperatur zu achten, welche vom Leitertyp, der Isolierung, Länge und Verlegungsart des Leiters abhängig ist.
- Am externen Eingang muss ein in das stationäre Stromversorgungsnetz eingebauter Schutzschalter installiert werden, der den Stromkreis bei Kurzschluss oder Überlastung unterbricht. Der Montageort des Leitungsschutzschalters muss für den Fall einer Notabschaltung der Lüftungsanlage schnell zugänglich sein. Der Nennauslösestrom des Leitungsschutzschalters muss mit der Stromaufnahme der Lüftungsanlage übereinstimmen, siehe technische Daten. Zur Wahl des Auslösestroms nehmen Sie den nächsten Wert des Leitungsschutzschalters in der Reihe nach der maximale Stromaufnahme des Geräts. Der Leitungsschutzschalter ist im Lieferumfang nicht enthalten und kann separat bestellt werden.

Einphasen-Stromnetz
(KOMFORT LE 350...600)



Dreiphasen-Stromnetz
(KOMFORT LE 800...2200)



WARTUNGSHINWEISE**VOR DER WARTUNG IST DAS GERÄT VON DER STROMVERSORGUNG ZU TRENNEN!**

Die Wartungsarbeiten 3–4-mal pro Jahr durchführen. Die Wartung der Lüftungsanlage umfasst regelmäßige Reinigung der Geräteoberfläche und Filterersatz oder -reinigung.

1. Filterpflege (3–4-mal pro Jahr)

Verschmutzte Filter erhöhen den Luftwiderstand und vermindern den Zuluftvolumenstrom. Reinigen Sie die Filter nach Bedarf, aber mindestens 3–4-mal im Jahr. Reinigen Sie die Filter mit einem Staubsauger oder ersetzen Sie ihn durch einen neuen Filter. Kontaktieren Sie für Ersatzfilter den Händler. Für den Filterwechsel drehen Sie die Schrauben, die die Abdeckung befestigen, heraus und nehmen Sie sie aus der Anlage.

2. Pflege des Wärmetauschers (1-mal pro Jahr)

Auch bei regelmäßiger Reinigung der Filter kann sich etwas Staub im Wärmetauscher ablagern. Daher muss der Wärmetauscher für eine anhaltend hohe Effizienz ebenso regelmäßig gereinigt werden. Nehmen Sie diesen aus der Lüftungsanlage (nach der Entfernung der Abdeckung) und reinigen Sie ihn mit Druckluft oder mit einem Staubsauger. Setzen Sie ihn anschließend wieder in die Lüftungsanlage ein.

3. Filterpflege (1-mal pro Jahr)

Auch bei regelmäßiger Filter- und Wärmetauscherwartung kann sich etwas Staub auf den Ventilatoren ablagern und somit die Ventilatorleistung und den Zuluftvolumenstrom vermindern. Reinigen Sie die Ventilatoren mit einem weichen Tuch, Pinsel oder Druckluft. Reinigung mit Wasser, Schleifmitteln, scharfen Gegenständen oder Chemikalien usw. ist nicht gestattet, um das Laufrad nicht zu beschädigen.

4. Pflege des Kondensatablaufsystems (1-mal pro Jahr)

Das Kondensatablaufsystem kann durch Fremdkörper aus der Abluft verschmutzt werden. Befüllen Sie die Auffangwanne unter der Anlage mit Wasser, um das Funktionieren des Kondensatablaufsystems zu prüfen. Reinigen Sie bei Bedarf den Siphon und das Ablaufrohr von Fremdkörpern.

5. Zuluftkontrolle (2-mal pro Jahr)

Das Eindringen von Laub und anderen Schmutzteilen ins Zuluftgitter kann die Förderleistung und den Volumenstrom vermindern. Den Zustand des Zuluftgitters regelmäßig überprüfen und nach Bedarf von Fremdkörpern reinigen.

6. Wartung der Lüftungsrohre (alle fünf Jahre)

Auch wenn Sie alle empfohlenen Wartungsarbeiten regelmäßig durchführen, kann etwas Staub in die Lüftungsrohre gelangen und somit die Förderleistung und den Volumenstrom vermindern. Die Wartung besteht aus der regelmäßigen Reinigung oder dem Ersetzen der Lüftungsrohre.

7. Wartung der Steuereinheit (nach Bedarf)

Die Steuereinheit befindet sich innerhalb des Gehäuses der Anlage. Schrauben Sie für den Zugang zur Steuereinheit die Befestigungsschrauben am Bedienfeld ab und entfernen Sie den Deckel der Steuereinheit.

STÖRUNGEN UND STÖRUNGSBEHEBUNG

| Störung | Mögliche Gründe | Abhilfe |
|--|---|--|
| Der Ventilator/die Ventilatoren startet/ starten beim Anschalten der Anlage nicht. | Keine Stromversorgung | Überprüfen Sie, ob die Stromversorgung richtig angeschlossen ist. Beseitigen Sie ansonsten den Anschlussfehler. |
| | Blockierter Motor, verschmutzte Flügelradschaufeln | Die Lüftungsanlage ausschalten. Beseitigen Sie die Ursache für die Blockierung des Ventilators. Reinigen Sie die Laufradschaufeln. Die Anlage neu starten. |
| | Systemausfall liegt vor. | Die Lüftungsanlage ausschalten. Nehmen Sie Kontakt mit Ihrem Händler auf. |
| Der Leitungsschutzschalter wird bei Start der Lüftungsanlage ausgelöst. | Erhöhte Stromaufnahme infolge eines Kurzschlusses im Stromnetz. | Eine höhere Geschwindigkeit einstellen. |
| Niedrige Förderleistung | Zu niedrig eingestellte Geschwindigkeit des Ventilators | Reinigen oder ersetzen Sie die Filter, reinigen Sie die Ventilatoren und den Wärmetauscher. |
| | Verschmutzte Filter, Ventilatoren und Wärmetauscher | Die Bestandteile der Entlüftung reinigen oder ersetzen (Lüftungsrohre, Diffusoren, Verschlussklappen, Gitter). |
| | Bestandteile der Entlüftung (Lüftungsrohre, Diffusoren, Verschlussklappen, Gitter) sind verschmutzt, beschädigt oder geschlossen. | Den Abluftfilter reinigen oder ersetzen. |
| Kalte Zuluft | Verschmutzter Abluftfilter | Das Flügelrad/die Flügelräder reinigen. |
| Lautes Geräusch, Vibrationen | Verschmutztes Flügelrad/Flügelräder | Die Schrauben in den Ventilatoren oder im Gehäuse festziehen. |
| | Lose Schraubverbindung in den Ventilatoren oder im Gehäuse | Stellen Sie die schwingungsdämpfende Gummieinsätze ein. |
| | Fehlen von schwingungsdämpfenden Einsätzen an den Stützen der Lüftungsrohre. | Install anti-vibration connectors. |
| Wasseraustritt | Ausfall des Ventilators | Reinigen Sie gegebenenfalls das Kondensatablaufsystem. Den Neigungswinkel des Kondensatablaufsystems überprüfen. Sicherstellen, dass der Siphon mit Wasser gefüllt ist und die Ablaufrohre vor Frost geschützt sind. |

LAGERUNGS- UND TRANSPORTVORSCHRIFTEN

- Das Gerät in der Originalverpackung in einem belüfteten Raum bei einer Temperatur +5...+40 °C und einer relativen Luftfeuchtigkeit bis maximal 70 % lagern.
- Dämpfe und Fremdstoffe in der Luft, die Korrosion verursachen und Anschluss-Abdichtungen beschädigen können, sind nicht zulässig.
- Bei Umschlagsarbeiten Hebezeug zur Vorbeugung möglicher Schäden verwenden.
- Die Transporterfordernisse für diese Ladungsart sind zu erfüllen.
- Die Beförderung mit Fahrzeugen jeglicher Art muss unter stetigem Schutz vor schädlichen mechanischen und witterungsbedingten Einflüssen erfolgen. Das Gerät nur in der Betriebslage transportieren.
- Be- und Entladearbeiten sorgfältig durchführen, vor Stößen schützen.
- Vor der ersten Verwendung nach dem Transport bei niedrigen Temperaturen muss das Gerät mindestens 3-4 Stunden bei Raumtemperatur aufbewahrt werden.

HERSTELLERGARANTIE

Das Produkt entspricht den Europäischen Normen und Standards, den Richtlinien über Niederspannung und elektromagnetische Verträglichkeit. Hiermit erklären wir, dass das Produkt mit den maßgeblichen Anforderungen aus Richtlinie 2014/30/EU über elektromagnetische Verträglichkeit, Niederspannungsrichtlinie 2014/35/EU und Richtlinie 93/68/EWG über CE-Kennzeichnung übereinstimmt.

Dieses Zertifikat ist nach Prüfung des Produktes auf das Obengenannte ausgestellt.

Der Hersteller setzt eine Garantiedauer von 24 Monaten ab Verkaufsdatum über den Einzelhandel fest, unter der Bedingung der Erfüllung der Vorschriften für Transport, Lagerung, Montage und Betrieb durch den Verbraucher.

Bei Funktionsstörungen des Geräts durch werkseitig verursachte Fehler, die innerhalb der Garantiefrist auftreten, hat der Verbraucher Anspruch auf kostenlose Behebung der Mängel am Gerät mittels Garantiereparatur durch den Hersteller.

Die Garantiereparatur umfasst insbesondere Arbeiten zur Behebung von Mängeln beim Betrieb des Geräts, um eine bestimmungsgemäße Nutzung des Geräts innerhalb der Garantiefrist sicherzustellen.

Die Mängelbehebung erfolgt durch Ersatz oder Reparatur der defekten Teile oder Einheiten des Geräts.

Die Garantie-Serviceleistung umfasst nicht:

- regelmäßige technische Wartung
- Montage/Demontage des Geräts
- Einrichten des Geräts

Für die Garantiereparatur muss der Verbraucher das Gerät, die Betriebsanleitung mit dem Vermerk des Kaufdatums sowie einen Zahlungsbeleg als Bestätigung des Kaufs vorlegen.

Das vorgelegte Modell des Geräts muss mit dem Modell übereinstimmen, welches in der Betriebsanleitung angegeben ist.

Wenden Sie sich für Garantieleistungen an den Verkäufer des Geräts.

Die Garantie gilt nicht in folgenden Fällen:

- Der Verbraucher legt den Ventilator nicht vollständig vor, wie in der Betriebsanleitung angegeben, einschließlich der vom Verbraucher demontierten Bestandteile des Geräts.
- Nichtübereinstimmung des Modells oder der Marke des Geräts mit den Angaben auf der Verpackung und in der Betriebsanleitung.
- Nicht fristgerechte technische Wartung des Geräts durch den Verbraucher.
- Bei vom Verbraucher zugefügten äußerlichen Beschädigungen des Gehäuses und der inneren Einheiten (außer äußeren Änderungen am Gerät, welche für die Montage notwendig sind).
- Änderungen an der Konstruktion des Gerätes oder technische Änderungen am Gerät.
- Austausch und Verwendung von Einheiten oder Teilen, die nicht durch den Hersteller vorgesehen sind.
- Unzweckmäßige Benutzung des Geräts.
- Verletzung der Montagevorschriften des Geräts durch den Verbraucher.
- Verletzung der Vorschriften für die Steuerung des Geräts durch den Verbraucher.
- Anschluss des Geräts an ein Stromnetz mit einer anderen Spannung, als in der Betriebsanleitung angegeben ist.
- Ausfall des Geräts infolge von Spannungssprüngen im Stromnetz.
- Durchführung einer selbständigen Reparatur des Geräts durch nichtautorisierte Personen.
- Reparaturen des Geräts durch Personen, die nicht vom Hersteller autorisiert sind.
- Ablauf der Garantiefrist des Geräts.
- Verletzung geltender Vorschriften für die Beförderung des Geräts durch den Verbraucher.
- Verletzung der Vorschriften über die Lagerung des Geräts durch den Verbraucher.
- Rechtswidrige Handlungen von Drittpersonen in Bezug auf das Gerät.
- Ausfall des Geräts infolge höherer Gewalt (Feuer, Überschwemmung, Erdbeben, Kriege, militärische Handlungen jeder Art, Blockaden).
- Fehlen der Plomben, wenn solche durch die Betriebsanleitung vorgesehen sind.
- Nichtvorlage der Betriebsanleitung mit ausgewiesenem Kaufdatum.
- Fehlen des Kaufbelegs mit ausgewiesenem Kaufdatum, welcher den Kauf bestätigt.



ERFÜLLEN SIE DIE VORLIEGENDEN BETRIEBSANFORDERUNGEN, UM EINE ORDNUNGSGEMÄßE FUNKTION UND EINE LANGE LEBENSDAUER DES GERÄTS SICHERZUSTELLEN.



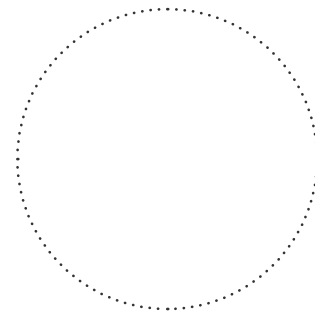
DIE GEWÄHRLEISTUNGSANSPRÜCHE KÖNNEN NUR DANN GELTEND GEMACHT WERDEN, WENN DAS GERÄT, EIN KAUFBELEG UND DIE BETRIEBSANLEITUNG, IN DER DAS KAUFDATUM NOTIERT IST, VORLIEGEN.

ABNAHMEPROTOKOLL

| | |
|--------------------------|---------------------------------------|
| Typ des Geräts | Lüftungsanlage mit Wärmerückgewinnung |
| Modell | KOMFORT LE_____ |
| Seriennummer | |
| Herstellungsdatum | |
| Prüfzeichen | |

VERKÄUFERINFORMATIONEN

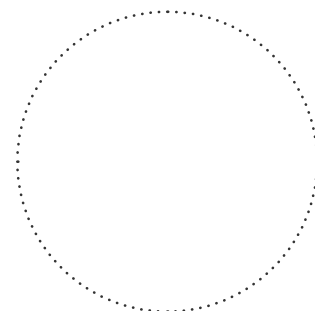
| | |
|--|--|
| Bezeichnung der Verkaufsstelle | |
| Anschrift | |
| Telefon | |
| E-Mail | |
| Kaufdatum | |
| Gerät mit sämtlichem Zubehör mit einer Betriebsanleitung erhalten. Die Garantiebedingungen sind verständlich und akzeptiert. | |
| Unterschrift des Käufers | |



Stempel des Händlers

MONTAGEPROTOKOLL

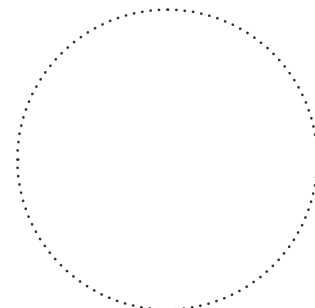
| | |
|---|---------------------|
| Das Gerät KOMFORT LE_____ ist gemäß den Anforderungen dieser Betriebsanleitung montiert und an das Stromnetz angeschlossen. | |
| Firmenname | |
| Anschrift | |
| Telefon | |
| Name, Vorname des Monteurs | |
| Montagedatum | Unterschrift |
| Die Montage des Geräts entspricht allen geltenden lokalen und nationalen Baunormen, elektrischen und technischen Normen und Standards. Das Gerät funktioniert einwandfrei, wie vom Hersteller vorgesehen. | |
| Unterschrift | |



Stempel der Montagefirma

GARANTIEKARTE

| | |
|--------------------------|---------------------------------------|
| Typ des Geräts | Lüftungsanlage mit Wärmerückgewinnung |
| Modell | KOMFORT LE_____ |
| Seriennummer | |
| Herstellungsdatum | |
| Kaufdatum | |
| Garantiefrist | |
| Händler | |



Stempel des Händlers



BLAUBERG
Ventilatoren

