



AXIALVENTILATOREN



DE

Sileo
Sileo Design

Betriebsanleitung

INHALT

Sicherheitshinweise	2
Lieferumfang	6
Kurzbeschreibung	6
Betriebsvorschriften	6
Bezeichnungsschlüssel	7
Montage	8
Einstellung des Ventilators	10
Wartungshinweise	11
Störungsbehebung	11
Lagerungs- und Transportvorschriften	12
Herstellergarantie	13
Abbildungen	15

Die vorliegende Betriebsanleitung gilt als wichtigstes Dokument für den Betrieb und richtet sich an Fach- und Wartungskräfte sowie Betriebspersonal. Die Betriebsanleitung enthält Informationen zu Verwendungszweck, technischen Daten, Funktionsweise sowie Montage des Geräts Sileo und allen seinen Modifikationen.

Fach- und Wartungskräfte sollten eine Ausbildung im Bereich Lüftung absolviert haben und müssen die Arbeiten in Übereinstimmung mit den geltenden lokalen Arbeitssicherheitsbestimmungen, Baunormen und Standards durchführen.



LESEN SIE DIE VORLIEGENDE BETRIEBSANLEITUNG VOR DER MONTAGE DES GERÄTS AUFMERKSAM DURCH.

DIE EINHALTUNG DER BETRIEBSVORSCHRIFTEN GEWÄHRLEISTET EINEN SICHEREN BETRIEB DES GERÄTS WÄHREND DER GESAMTEN GEBRAUCHSDAUER.

BEWAHREN SIE DIE VORLIEGENDE ANLEITUNG AUF, SOLANGE SIE DAS GERÄT BETREIBEN, DA DIESE SÄMTLICHE WARTUNGSVORSCHRIFTEN ENTHÄLT.

Bei Montage und Betrieb des Geräts sind die Anforderungen der vorliegenden Betriebsanleitung sowie die länderspezifisch geltenden elektrischen Vorschriften, Gebäude- und Brandschutzstandards genau einzuhalten.

Das Gerät ist vor allen Anschluss-, Einstellungs-, Wartungs- und Reparaturarbeiten vom Stromnetz zu trennen. Das Gerät nie mit feuchten Händen anfassen. Das Gerät nie barfuß anfassen.

Montagearbeiten sind ausschließlich von Fachpersonal vorzunehmen, welches über eine gültige Zulassung für elektrische Arbeiten an Elektroanlagen bis 1000 V verfügt. Lesen Sie die Betriebsanleitung vor allen Arbeiten am Gerät.

Vor der Montage des Geräts ist dieses auf sichtbare Defekte am Laufrad, Gehäuse oder Gitter zu überprüfen. Des Weiteren ist sicherzustellen, dass sich keinerlei Fremdkörper im Gehäuse befinden, welche die Laufradschaufeln beschädigen könnten.

Bei der Montage ist darauf zu achten, dass das Gehäuse nicht deformiert wird! Eine Gehäusedeformation kann zu Blockierung des Motors und lauten Geräuschen führen.

Unsachgemäße Verwendung, unberechtigte Änderungs- und Nacharbeiten sowie Modifizierungen am Gerät sind untersagt. Das Gerät darf keiner Witterung (Regen, Sonne usw.) ausgesetzt werden.

Die Förderluft darf keinen Staub, keine Dämpfe, Festfremdstoffe, klebrigen Stoffe oder Faserstoffe enthalten. Das Gerät ist nicht für den Einsatz in einer entzündungs- und explosionsgefährdeten Umgebung, die z.B. Spiritusdämpfe, Benzin oder Insektizide enthält, ausgelegt.

Die Zu- und Abluftöffnung nicht verschließen oder verdecken, um einen optimalen Luftstrom zu gewährleisten.

Setzen Sie sich bitte nicht auf das Gerät und lassen Sie keine Gegenstände darauf liegen.

Die in dieser Betriebsanleitung angegebenen Informationen gelten zum Zeitpunkt der Abfassung des Dokuments als richtig. Um aktuelle technische Entwicklungen umzusetzen, behält sich das Unternehmen das Recht vor, jederzeit Änderungen in der Bauweise, den technischen Eigenschaften und dem Lieferumfang des Gerätes vorzunehmen.

Dieses Gerät ist nicht für die Verwendung durch Personen (einschließlich Kinder) mit eingeschränkten körperlichen, sensorischen oder geistigen Fähigkeiten oder fehlenden Erfahrungen oder Kenntnissen vorgesehen, es sei denn, sie werden von einer für ihre Sicherheit verantwortlichen Person beaufsichtigt. Kinder sollten beaufsichtigt werden, damit sie nicht mit dem Gerät spielen.

Treffen Sie Vorkehrungen, um einen Gasrückstau durch offene Rauchabzüge oder andere Brandschutzeinrichtungen in den Raum zu vermeiden.

Der Netzanschluss muss über eine Vorrichtung zur Trennung vom Stromnetz erfolgen, die an allen Polen eine Kontakttrennung aufweist, die unter Bedingungen der Überspannungskategorie III eine vollständige Trennung ermöglicht und gemäß den Verdrahtungsregeln in die feste Verkabelung integriert ist.

Stellen Sie sicher, dass das Gerät vom Stromnetz getrennt ist, bevor Sie den Schutz entfernen.

INFORMATION FÜR PRIVATE HAUSHALTE

Das Elektro- und Elektronikgerätegesetz (ElektroG) enthält eine Vielzahl von Anforderungen an den Umgang mit Elektro- und Elektronikgeräten. Die wichtigsten sind hier zusammengestellt.

1. Getrennte Erfassung von Altgeräten

Elektro- und Elektronikgeräte, die zu Abfall geworden sind, werden als Altgeräte bezeichnet. Besitzer von Altgeräten haben diese einer vom unsortierten Siedlungsabfall getrennten Erfassung zuzuführen. Altgeräte gehören insbesondere nicht in den Hausmüll, sondern in spezielle Sammel- und Rückgabesysteme.

2. Batterien und Akkus sowie Lampen

Besitzer von Altgeräten haben Altbatterien und Altkumulatoren, die nicht vom Altgerät umschlossen sind, sowie Lampen, die zerstörungsfrei aus dem Altgerät entnommen werden können, im Regelfall vor der Abgabe an einer Erfassungsstelle vom Altgerät zu trennen. Dies gilt nicht, soweit Altgeräte einer Vorbereitung zur Wiederverwendung unter Beteiligung eines öffentlich-rechtlichen Entsorgungsträgers zugeführt werden.

3. Möglichkeiten der Rückgabe von Altgeräten

Besitzer von Altgeräten aus privaten Haushalten können diese bei den Sammelstellen der öffentlich-rechtlichen Entsorgungsträger oder bei den von Herstellern oder Vertreibern im Sinne des ElektroG eingerichteten Rücknahmestellen unentgeltlich abgeben. Rücknahmepflichtig sind Geschäfte mit einer Verkaufsfläche von mindestens 400 m² für Elektro- und Elektronikgeräte sowie diejenigen Lebensmittelgeschäfte mit einer Gesamtverkaufsfläche von mindestens 800 m², die mehrmals pro Jahr oder dauerhaft Elektro- und Elektronikgeräte anbieten und auf dem Markt bereitstellen. Dies gilt auch bei Vertrieb unter Verwendung von Fernkommunikationsmitteln, wenn die Lager- und Versandflächen für Elektro- und Elektronikgeräte mindestens 400 m² betragen oder die gesamten Lager- und Versandflächen mindestens 800 m² betragen. Vertreter haben die Rücknahme grundsätzlich durch geeignete Rückgabemöglichkeiten in zumutbarer Entfernung zum jeweiligen Endnutzer zu gewährleisten. Die Möglichkeit der unentgeltlichen Rückgabe eines Altgerätes besteht bei rücknahmepflichtigen Vertreibern unter anderem dann, wenn ein neues, gleichartiges Gerät, das im Wesentlichen die gleichen Funktionen erfüllt, an einen Endnutzer abgegeben wird. Wenn ein neues Gerät an einen privaten Haushalt ausgeliefert wird, kann das gleichartige Altgerät auch dort zur unentgeltlichen Abholung übergeben werden; dies gilt bei einem Vertrieb unter Verwendung von Fernkommunikationsmitteln für Geräte der Kategorien 1, 2 oder 4 gemäß § 2 Abs. 1 ElektroG, nämlich „Wärmeüberträger“, „Bildschirmgeräte“ oder „Großgeräte“ (letztere mit mindestens einer äußeren Abmessung über 50 Zentimeter). Zu einer entsprechenden Rückgabe-Absicht werden Endnutzer beim Abschluss eines Kaufvertrages befragt. Außerdem besteht die Möglichkeit der unentgeltlichen Rückgabe bei Sammelstellen der Vertreter unabhängig vom Kauf eines neuen Gerätes für solche Altgeräte, die in keiner äußeren Abmessung größer als 25 Zentimeter sind, und zwar beschränkt auf drei Altgeräte pro Geräteart.

4. Datenschutz-Hinweis

Altgeräte enthalten häufig sensible personenbezogene Daten. Dies gilt insbesondere für Geräte der Informations- und Telekommunikationstechnik wie Computer und Smartphones. Bitte beachten Sie in Ihrem eigenen Interesse, dass für die Löschung der Daten auf den zu entsorgenden Altgeräten jeder Endnutzer selbst verantwortlich ist.

5. Bedeutung des Symbols „durchgestrichene Mülltonne“



Das auf Elektro- und Elektronikgeräten regelmäßig abgebildete Symbol einer durchgestrichenen Mülltonne weist darauf hin, dass das jeweilige Gerät am Ende seiner Lebensdauer getrennt vom unsortierten Siedlungsabfall zu erfassen ist.

LIEFERUMFANG

Ventilator: 1 Stk.

Schrauben und Dübel: 4 Stk.

Schraubenzieher aus Kunststoff (nur für Modelle mit Timer): 1 Stk.

Betriebsanleitung: 1 Stk.

Verpackungskarton: 1 Stk.

Dichtung: 1 Stk.

KURZBESCHREIBUNG

Bei dem in der Betriebsanleitung beschriebenen Produkt handelt es sich um einen Axialventilator zur Entlüftung von kleinen bis mittelgroßen Wohnräumen. Der Ventilator ist mit Rohrsystemen eines Durchmessers von 100 und 125 mm kompatibel.

BETRIEBSVORSCHRIFTEN

Der Ventilator ist für den Anschluss an ein Einphasen-Wechselstromnetz vorgesehen.

Die Parameter der Stromversorgung sind auf der Verpackung und/oder dem Gehäuse des Geräts angegeben.

Schutzart gegen Eindringen von Fremdkörpern und Wassereintritt: IP45

WARNUNG! Die angegebene Schutzart gilt für das montierte Gerät.

Der Ventilator ist für den Einsatz bei Umgebungstemperaturen von +1 °C bis +40 °C ausgelegt.

WARNUNG! Der Ventilator darf nicht außerhalb des angegebenen Temperaturbereichs eingesetzt werden.

Das Gerät gehört zu den elektrischen Anlagen der Klasse II (220-240 V, 50 Hz/220 V, 60 Hz) oder der Klasse III (12 V, 50 Hz) und erfordert keine Erdung.

BEZEICHNUNGSSCHLÜSSEL

Sileo V2 100 T 220 V/60 Hz

Netzparameter

_: 220–240 V/50 Hz

220 V/60 Hz: Versorgungsspannung 220 V, Netzfrequenz 60 Hz

12: Versorgungsspannung 12 V, Netzfrequenz 50 Hz

Zusätzliche Optionen

S: Schnurschalter

T: Nachlaufschalter

TR: Einschaltverzögerung und Nachlaufschalter

ST: Schnurschalter und Nachlaufschalter

H: Feuchtigkeitssensor und Nachlaufschalter

SH: Schnurschalter und Feuchtigkeitssensor

IR: Bewegungssensor

Durchmesser des Ausblasstutzens, mm

100/125

Motorausführungen

_: einstufiger Motor

V2: zweistufiger Motor

Ventilatorserie

Sileo

Sileo Design

MONTAGE

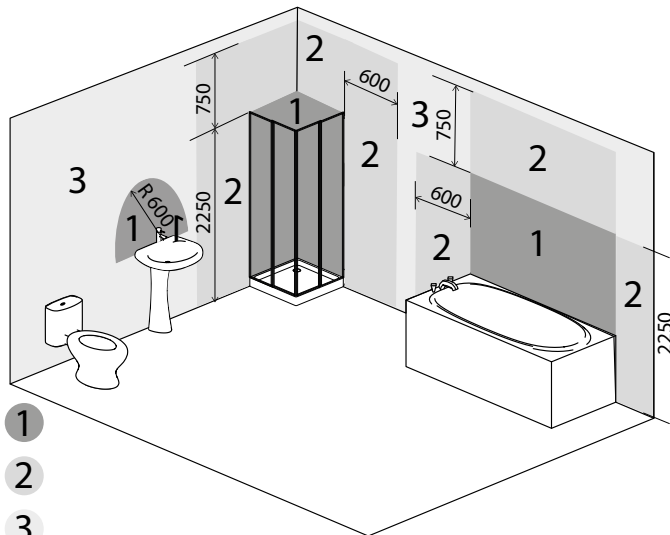
Der Ventilator ist für die Wand- oder Deckenmontage mit direktem Luftaustritt in den Lüftungsschacht oder in ein rundes Lüftungsrohr mit entsprechendem Durchmesser vorgesehen (Abb. 2). Die Montage des Ventilators mit direktem Luftaustritt nach oben ist nicht zulässig (Abb. 2).

Montagereihenfolge des Ventilators:

- Schritt 1.** Trennen Sie den Ventilator von der Stromversorgung, stellen Sie sicher, dass der Strom abgeschaltet ist und entfernen Sie den Transportschutz (Abb. 3).
- Schritt 2.** Verlegen Sie das Stromkabel zur Entlüftungsöffnung (Abb. 4).
- Schritt 3.** Nehmen Sie die Frontabdeckung des Ventilators ab. Entfernen Sie dann die Leiterplattenabdeckung (Abb. 5).
- Schritt 4.** Markieren und bohren Sie die Löcher zur Befestigung des Ventilators, befestigen Sie die Dichtung und montieren Sie dann den Ventilator (Abb. 6–8).
- Schritt 5.** Schließen Sie den Ventilator in Übereinstimmung mit dem Anschlussschema an die Stromversorgung an (Abb. 12–20).
- Schritt 6.** Bringen Sie die Leiterplattenabdeckung (Abb. 9) und die Frontabdeckung auf dem Ventilatorgehäuse (Abb. 10) an.
- Schritt 7.** Stellen Sie die Stromversorgung zum Ventilator wieder her (Abb. 11).

Klemmenmarkierung auf den Anschlussschemas:

- L:** Phase
- N:** Neutral
- S:** Externer Schalter



- 1
- 2
- 3





Die Montage des Gerätes ist in den Zonen gemäß nachstehender Tabelle möglich, sofern die Montage und der Anschluss gemäß den Anforderungen der IEC 60364-7-701 (in der aktuellen Fassung) sowie entsprechend den Anforderungen der nationalen Normen des Landes, in dem das Gerät montiert wird, durchgeführt werden.

Sileo, Sileo ... T, Sileo ... H, Sileo ... IR	1 2 3
Sileo ... S, Sileo ... ST, Sileo ... SH	2 3

EINSTELLUNG DES VENTILATORS



**DIE LEITERPLATTE DES TIMERS STEHT UNTER NETZSPANNUNG.
STELLEN SIE VOR DER EINSTELLUNG SICHER, DASS DER VENTILATOR VOLLSTÄNDIG VON
DER STROMVERSORGUNG GETRENNT IST.**

-  **T_i** — Einschalten und Einstellung des Intervalltimers erfolgt mit dem Potentiometer **T_i**.
Stellen Sie das Potentiometer **T_i** zum Ausschalten des Intervalltimers in die ganz linke Position.
Durch Drehen des Potentiometers im Uhrzeigersinn um 1/3 wird die Zeitdauer des Intervallbetriebs auf 6 Stunden eingestellt, durch Drehen um 2/3 auf 12 Stunden und durch Drehen in die ganz rechte Position auf 24 Stunden.
-  **T_{on}** — Drehen Sie zur Einstellung der Einschaltverzögerung den Drehknopf des Potentiometers **T_{on}** im Uhrzeigersinn, um die Einschaltverzögerung zu erhöhen und gegen den Uhrzeigersinn, um diese entsprechend zu reduzieren (von 0 bis 2 Minuten).
-  **T_{off}** — Drehen Sie zur Einstellung der Nachlaufzeit den Drehknopf des Potentiometers **T_{off}** im Uhrzeigersinn, um die Nachlaufdauer zu erhöhen und gegen den Uhrzeigersinn, um diese entsprechend zu reduzieren (von 2 bis 30 Minuten).
-  **H** — Drehen Sie zur Einstellung des Feuchte-Sollwerts den Drehknopf des Potentiometers **H** im Uhrzeigersinn, um die Einschaltfeuchte zu erhöhen und gegen den Uhrzeigersinn, um diese entsprechend zu reduzieren (von 60 % bis 90 %).

Ein Kunststoffschraubenzieher zur Einstellung der Ventilatorparameter ist im Lieferumfang enthalten. Verwenden Sie diesen zur Einstellung der Einschaltdauer, Nachlaufzeit oder Einschaltfeuchte.



**VERWENDEN SIE KEINE METALLSCHRAUBENZIEHER, MESSER ODER ANDEREN SCHARFEN
GEGENSTÄNDE, UM DIE STEUERPLATINE NICHT ZU BESCHÄDIGEN.**

WARTUNGSHINWEISE

Wartungsarbeiten sind spätestens nach 6 Monaten durchzuführen.

Wartungsschritte:

- Trennen Sie den Ventilator von der Stromversorgung und stellen Sie sicher, dass der Strom abgeschaltet ist (Abb. 21).
- Entfernen Sie die Frontabdeckung und reinigen Sie den Ventilator mit einem weichen Tuch oder einem Pinsel (Abb. 22).
- Spülen Sie die Frontabdeckung unter fließendem Wasser (Abb. 23) ab.
- Wischen Sie die Oberflächen des Ventilators trocken.
- Setzen Sie die Frontabdeckung wieder auf den Ventilator.
- Stellen Sie die Stromversorgung wieder her (Abb. 24).

WARNUNG! Die elektrischen Komponenten vor Spritzwasser schützen!

STÖRUNGSBEHEBUNG

Störung	Mögliche Ursache	Abhilfe
Der Ventilator ist an das Stromnetz angeschlossen, dreht sich aber nicht und reagiert nicht auf die Steuerung.	Keine Stromversorgung	Überprüfen Sie, ob die Stromversorgung richtig angeschlossen ist.
	Es besteht ein Problem mit der internen Verbindung.	Nehmen Sie Kontakt mit Ihrem Händler auf.
Niedrige Förderleistung	Verschmutztes Lüftungssystem	Reinigen Sie das Lüftungssystem.
Geräusch, Vibration	Verschmutztes Laufrad	Reinigen Sie das Laufrad.
	Der Ventilator ist nicht fest oder falsch montiert.	Beseitigen Sie den Montagefehler.
	Verschmutztes Lüftungssystem	Reinigen Sie das Lüftungssystem.

LAGERUNGS- UND TRANSPORTVORSCHRIFTEN

- Das Gerät in der Originalverpackung in einem belüfteten Raum bei einer Temperatur von +5 °C bis +40 °C und einer relativen Luftfeuchtigkeit von maximal 70 % lagern.
- Dämpfe und Fremdstoffe in der Luft, die Korrosion verursachen und Anschluss-Abdichtungen beschädigen können, sind nicht zulässig.
- Bei Umschlagsarbeiten Hebezeug zur Vorbeugung möglicher Schäden verwenden.
- Die Transporterfordernisse für diese Ladungsart sind zu erfüllen.
- Die Beförderung mit Fahrzeugen jeglicher Art muss unter stetigem Schutz vor schädlichen mechanischen und witterungsbedingten Einflüssen erfolgen. Das Gerät nur in der Betriebslage transportieren.
- Be- und Entladearbeiten sorgfältig durchführen, vor Stößen schützen.
- Vor der ersten Verwendung nach dem Transport bei niedrigen Temperaturen muss das Gerät für mindestens 3 Stunden bei Raumtemperatur aufbewahrt werden.

HERSTELLERGARANTIE

Das Produkt entspricht den Europäischen Normen und Standards, den Richtlinien über Niederspannung und elektromagnetische Verträglichkeit. Hiermit erklären wir, dass das Produkt mit den maßgeblichen Anforderungen aus Richtlinie 2014/30/EU über elektromagnetische Verträglichkeit, Niederspannungsrichtlinie 2014/35/EU und Richtlinie 93/68/EWG über CE-Kennzeichnung übereinstimmt.

Dieses Zertifikat ist nach Prüfung des Produktes auf das Obengenannte ausgestellt.

Der Hersteller setzt eine Garantiedauer von 60 Monaten ab Verkaufsdatum über den Einzelhandel fest, unter der Bedingung der Erfüllung der Vorschriften für Transport, Lagerung, Montage und Betrieb durch den Verbraucher. Bei Funktionsstörungen des Geräts durch werkseitig verursachte Fehler, die innerhalb der Garantiefrist auftreten, hat der Verbraucher Anspruch auf kostenlose Behebung der Mängel am Gerät mittels Garantiereparatur durch den Hersteller. Die Garantiereparatur umfasst insbesondere Arbeiten zur Behebung von Mängeln beim Betrieb des Geräts, um eine bestimmungsgemäße Nutzung des Geräts innerhalb der Garantiefrist sicherzustellen. Die Mängelbehebung erfolgt durch Ersatz oder Reparatur der defekten Teile oder Einheiten des Geräts.

Die Garantie-Serviceleistung umfasst nicht:

- regelmäßige technische Wartung
- Montage/Demontage des Geräts
- Einrichten des Geräts

Für die Garantiereparatur muss der Verbraucher das Gerät, die Betriebsanleitung mit dem Vermerk des Kaufdatums sowie einen Zahlungsbeleg als Bestätigung des Kaufs vorlegen.

Das vorgelegte Modell des Geräts muss mit dem Modell übereinstimmen, welches in der Betriebsanleitung angegeben ist.

Wenden Sie sich für Garantieleistungen an den Verkäufer des Geräts.

Die Garantie gilt nicht in folgenden Fällen:

- Der Verbraucher legt den Ventilator nicht vollständig vor, wie in der Betriebsanleitung angegeben, einschließlich der vom Verbraucher demontierten Bestandteile des Geräts.
- Nichtübereinstimmung des Modells oder der Marke des Geräts mit den Angaben auf der Verpackung und in der Betriebsanleitung.
- Nicht fristgerechte technische Wartung des Geräts durch den Verbraucher.
- Bei vom Verbraucher zugefügten äußerlichen Beschädigungen des Gehäuses und der inneren Einheiten (außer äußeren Änderungen am Gerät, welche für die Montage notwendig sind).

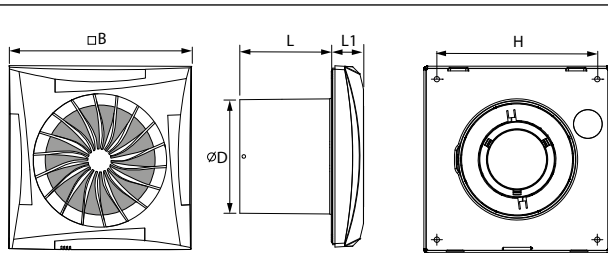
- Änderungen an der Konstruktion des Gerätes oder technische Änderungen am Gerät.
- Austausch und Verwendung von Einheiten oder Teilen, die nicht durch den Hersteller vorgesehen sind.
- Unzweckmäßige Benutzung des Geräts.
- Verletzung der Montagevorschriften des Geräts durch den Verbraucher.
- Verletzung der Vorschriften für die Steuerung des Geräts durch den Verbraucher.
- Anschluss des Geräts an ein Stromnetz mit einer anderen Spannung, als in der Betriebsanleitung angegeben ist.
- Ausfall des Geräts infolge von Spannungssprüngen im Stromnetz.
- Durchführung einer selbständigen Reparatur des Geräts durch nichtautorisierte Personen.
- Reparaturen des Geräts durch Personen, die nicht vom Hersteller autorisiert sind.
- Ablauf der Garantiefrist des Geräts.
- Verletzung geltender Vorschriften für die Beförderung des Geräts durch den Verbraucher.
- Verletzung der Vorschriften über die Lagerung des Geräts durch den Verbraucher.
- Rechtswidrige Handlungen von Drittpersonen in Bezug auf das Gerät.
- Ausfall des Geräts infolge höherer Gewalt (Feuer, Überschwemmung, Erdbeben, Kriege, militärische Handlungen jeder Art, Blockaden).
- Fehlen der Plomben, wenn solche durch die Betriebsanleitung vorgesehen sind.
- Nichtvorlage der Betriebsanleitung mit ausgewiesenem Kaufdatum.
- Fehlen des Kaufbelegs mit ausgewiesenem Kaufdatum, welcher den Kauf bestätigt.



ERFÜLLEN SIE DIE VORLIEGENDEN BETRIEBSANFORDERUNGEN, UM EINE ORDNUNGSGEMÄßE FUNKTION UND EINE LANGE LEBENSDAUER DES GERÄTS SICHERZUSTELLEN.

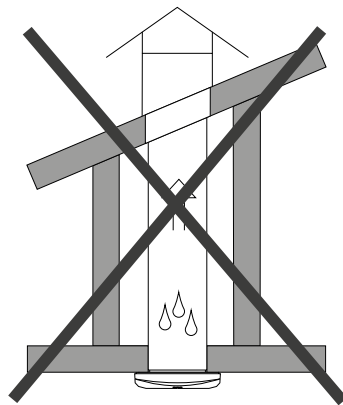
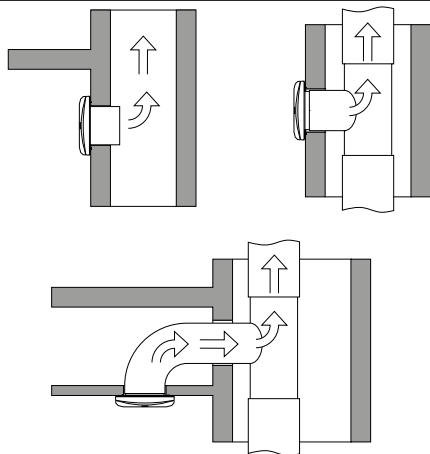


DIE GEWÄHRLEISTUNGSANSPRÜCHE KÖNNEN NUR DANN GELTEND GEMACHT WERDEN, WENN DAS GERÄT, EIN KAUFBELEG UND DIE BETRIEBSANLEITUNG, IN DER DAS KAUFDATUM NOTIERT IST, VORLIEGEN.

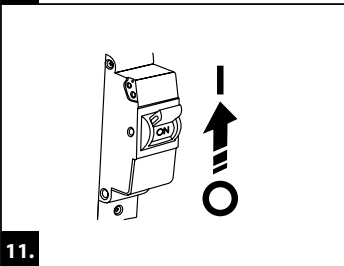
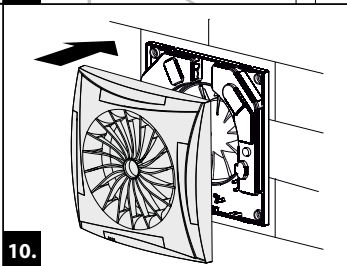
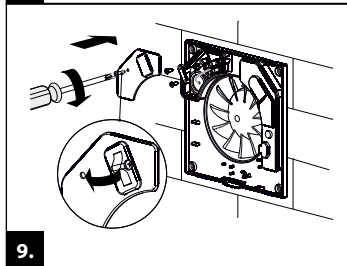
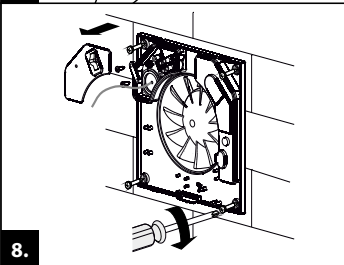
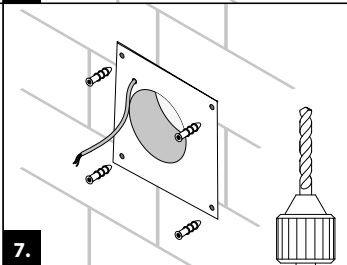
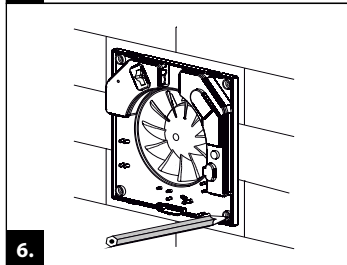
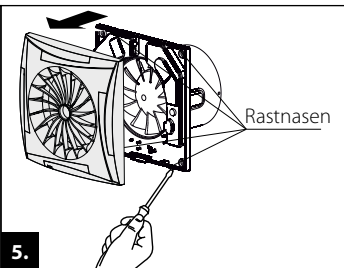
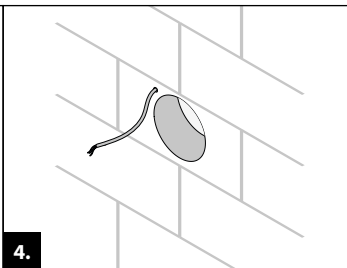
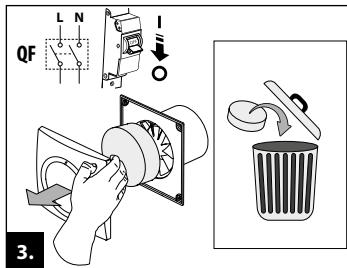


	Abmessungen, mm				
	Ø D	B	H	L	L1
Sileo 100	99	158	136	81	26
Sileo 125	124	182	158	91	27
Sileo Design 100	99	200	136	81	50

1.

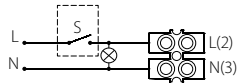
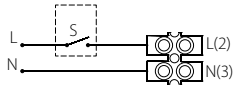


2.

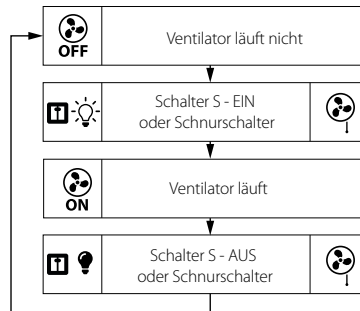
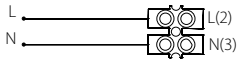


... 100/125

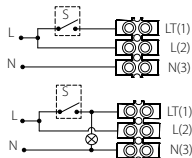
...100/125



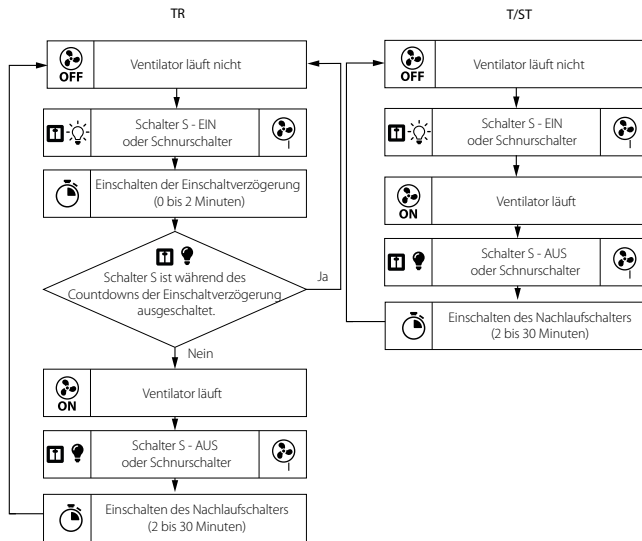
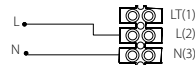
...100/125 S



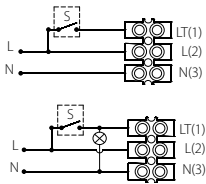
... 100/125 T/TR



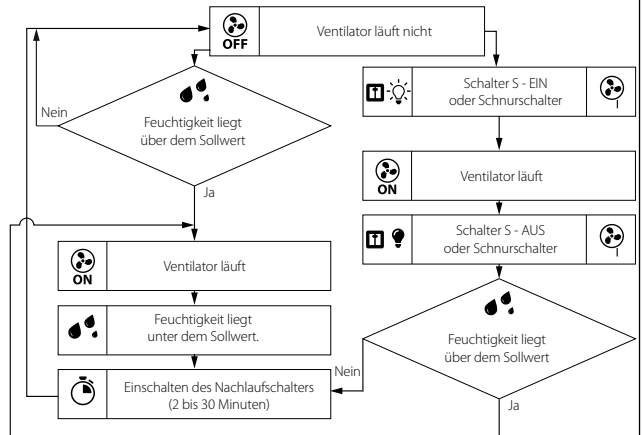
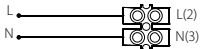
... 100/125 ST



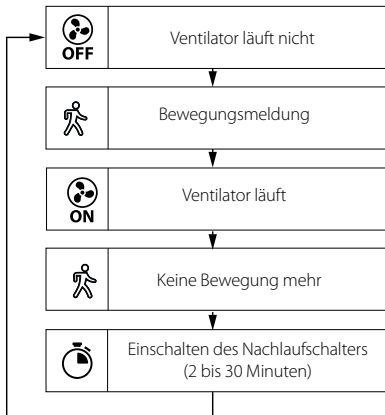
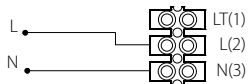
... 100/125 H



... 100/125 SH

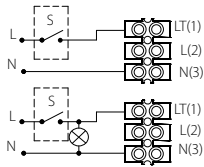


... 100/125 IR

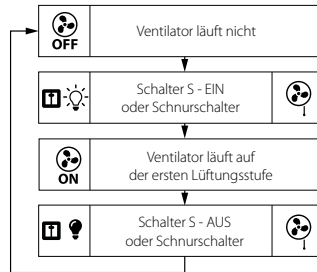
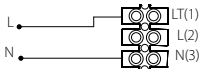


... V2 100/125

... V2 100/125 (Lüftungsstufe 1)

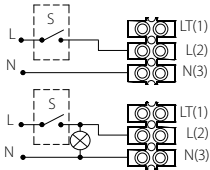


... V2 100/125 S (Lüftungsstufe 1)

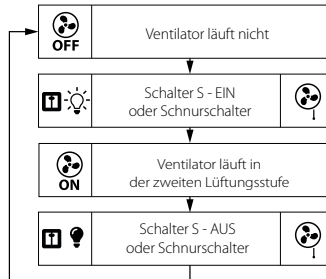
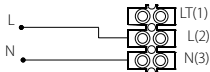


16.

... V2 100/125 (Lüftungsstufe 2)

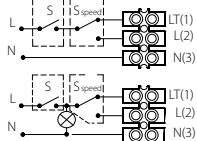


... V2 100/125 S (Lüftungsstufe 2)

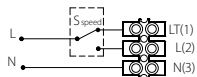


17.

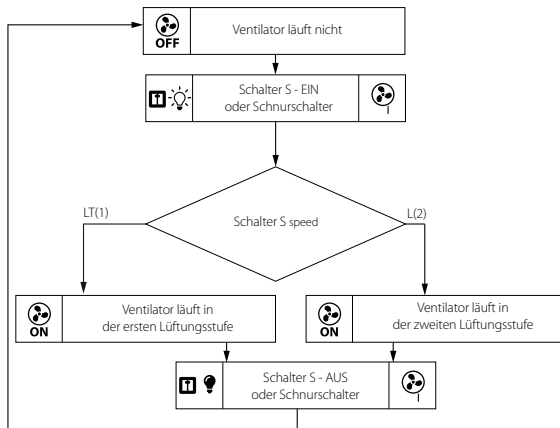
... V2 100/125 (Lüftungsstufe 1 und 2)



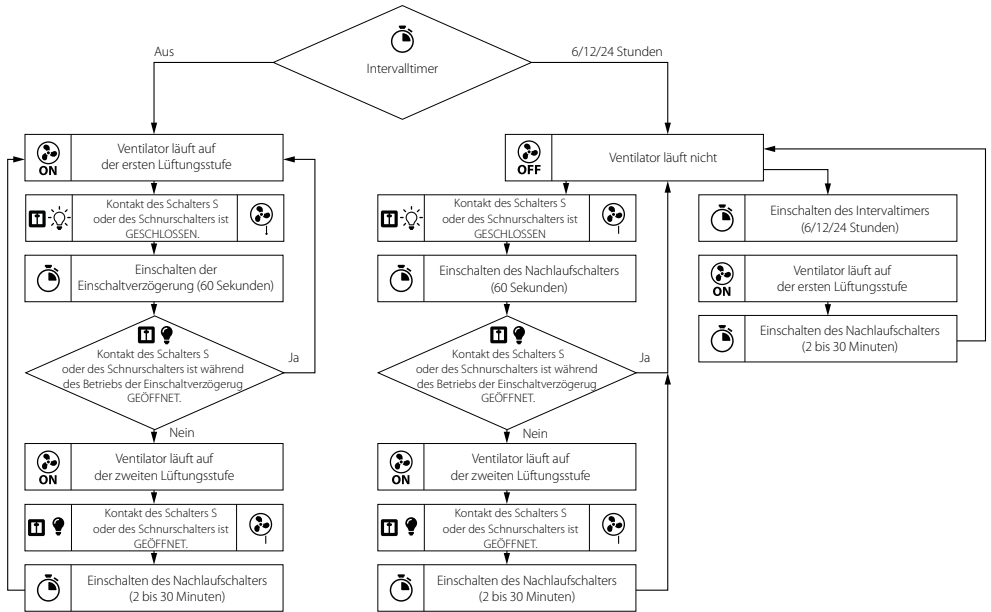
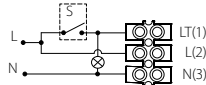
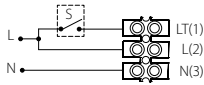
... V2 100/125 S (Lüftungsstufe 1 und 2)



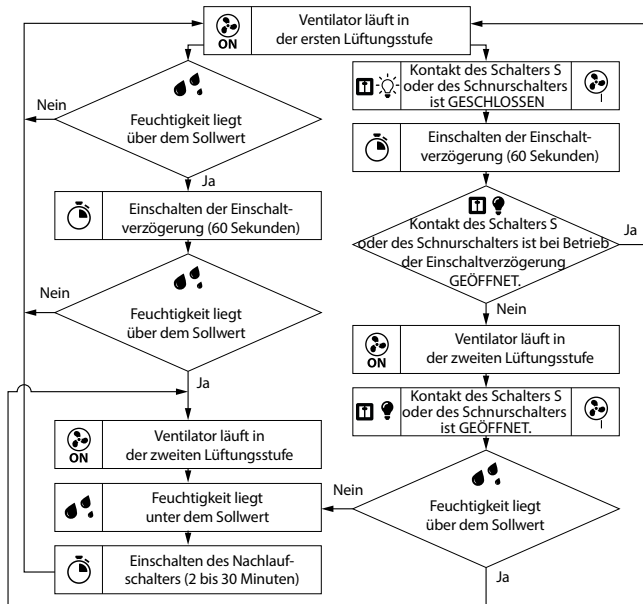
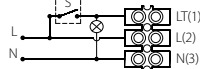
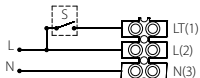
Lüftungsstufe 1 und 2

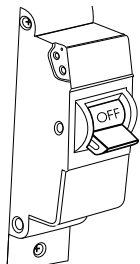


...V2 100/125 T

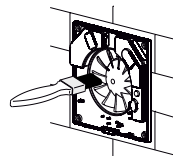
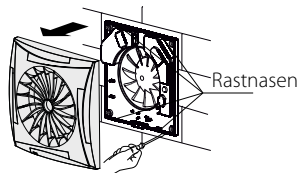


... V2 100/125 H

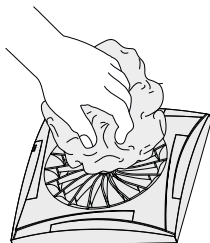
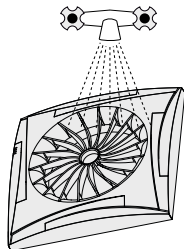




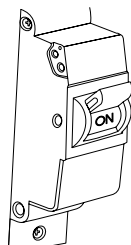
21.



22.

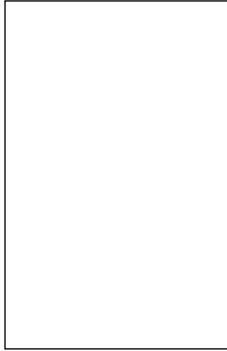


23.

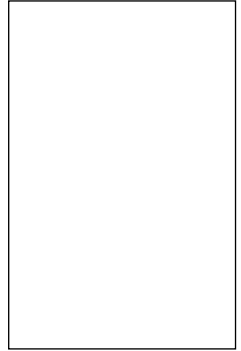


24.

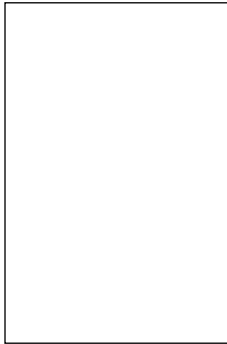
Prüfzeichen

A large, empty rectangular box with a thin black border, intended for the inspection mark.

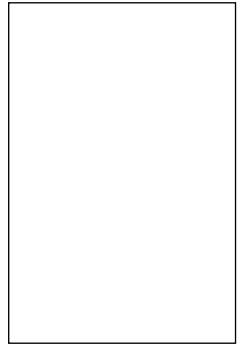
Verkauft von
(Name und Stempel des Händlers)

A large, empty rectangular box with a thin black border, intended for the name and stamp of the dealer.

Herstellungsdatum

A large, empty rectangular box with a thin black border, intended for the manufacturing date.

Verkaufsdatum

A large, empty rectangular box with a thin black border, intended for the sales date.

Sileo _____



www.blaubeergventilatoren.de
BV_GmbH235-1DE_CW_240226-01
BV_GmbH235-1DE-01