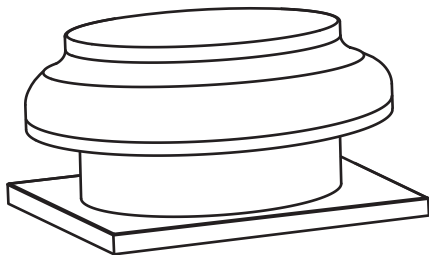


КРЫШНЫЙ ЦЕНТРОБЕЖНЫЙ ВЕНТИЛЯТОР



Tower AM

РУКОВОДСТВО ПОЛЬЗОВАТЕЛЯ

 **BLAUBERG**
Ventilatoren

НАЗНАЧЕНИЕ

Крышный центробежный вентилятор TOWER-AM в металлическом корпусе, в дальнейшем вентилятор, предназначен для использования в вентиляционных системах промышленных помещений, бассейнов, многоквартирных домов, офисов, больниц, ресторанов и других отапливаемых в зимнее время помещений. Перемещаемый воздух не должен содержать пыль, твердых примесей, липких веществ и волокнистых материалов. Температура окружающего воздуха не должна превышать значений, указанных в табл.1.

Вентилятор сконструирован для вертикального монтажа на выходной шахте и может быть использован только для вытяжной вентиляции. Вентилятор рассчитан на продолжительную работу и постоянное подключение к электросети. Вентилятор должен быть заземлен. Степень защиты от доступа к опасным частям и проникновения воды IPX4. Конструкция вентиляторов постоянно совершенствуется, поэтому некоторые модели могут незначительно отличаться от описанных в данном руководстве.

ОСНОВНЫЕ ТЕХНИЧЕСКИЕ ПАРАМЕТРЫ

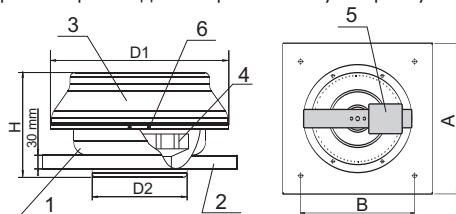
Условное обозначение вентилятора, параметры вентиляторов, присоединительные и монтажные размеры указаны в таблице 1,2 и в рис. 1.

УСТРОЙСТВО ВЕНТИЛЯТОРА

Вентилятор состоит из корпуса 1 с фланцем 2 в виде коробки, рис. 1. Электродвигатель с рабочим колесом 4 закреплен внутри корпуса. Крышка 3 прикручена к корпусу при помощи саморезов 6. Клеммная коробка 5 закреплена сверху корпуса. Внутри клеммной коробки расположен конденсатор. Подключение вентилятора к однофазной или трехфазной электросети производится через клеммную коробку.

КОМПЛЕКТ ПОСТАВКИ

В комплект поставки входит:
вентилятор - 1 шт.
руководство пользователя
упаковка.



- 1 - корпус
- 2 - фланец
- 3 - крышка
- 4 - рабочее колесо
- 5 - клеммная коробка
- 6 - саморезы

Рис. 1

Модель	Производительность, м ³ /ч	Частота вращения, об/мин	Потребляемый ток установки, А	Максим. мощность, Вт	Уровень шума, З м, дБ(А)	Напряжение питания, В при 50 Гц	Максимальная температура окружающего воздуха, °С
TOWER-AM 150	555	2705	0,43	98	47	230	+55
TOWER-AM 200	950	2375	0,67	154	48	230	+50
TOWER-AM 250	1310	2790	0,85	194	52	230	+50
TOWER-AM 315	1880	2720	1,34	256	54	230	+45

Табл. 1

Допускаемое отклонение напряжения сети: $\pm 10\%$ от номинального значения

Табл. 2

Модель	Размеры, мм					Вес, кг
	A	B	H	D1	D2	
TOWER-AM 150	440	330	230	403	150	7,2
TOWER-AM 200	440	330	238	403	200	8,1
TOWER-AM 250	590	450	249	403	250	10,1
TOWER-AM 315	590	450	269	503	315	10,1

ТРЕБОВАНИЯ БЕЗОПАСНОСТИ

Необходимо принять меры для предотвращения попадания дыма, угарных газов и прочих продуктов горения в помещение через открытые дымоходы или другие противопожарные устройства. Установка и подключение вентиляторов должны осуществляться квалифицированным электротехническим персоналом в соответствии с действующими стандартами. Перед началом работ по обслуживанию и ремонту отключите вентилятор от электросети. Перед установкой вентилятора убедитесь в отсутствии видимых повреждений крыльчатки, корпуса, решетки, а также в отсутствии в проточной части корпуса посторонних предметов, которые могут повредить лопасти рабочего колеса.

ВНИМАНИЕ! Не используйте вентилятор в легковоспламеняющейся, взрывоопасной воздушной среде.

ПОДКЛЮЧЕНИЕ ВЕНТИЛЯТОРА К ЭЛЕКТРОСЕТИ

Подключение вентилятора в электросети (рис. 2) должно осуществляться через автоматический выключатель на входе в сеть электроснабжения, с зазором между контактами на всех полюсах не менее 3 мм. Вентилятор предназначен для вертикального монтажа. Направление движения воздуха должно совпадать с направлением стрелки на корпусе вентилятора. Вентилятор может быть оборудован защитной решеткой со стороны входного патрубка. Вентилятор крепится к выходу вентиляционной шахты при помощи четырёх гаек M10.

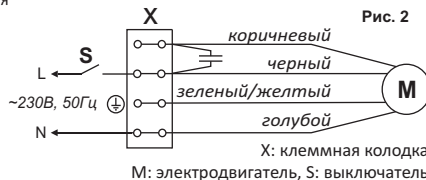


Рис. 2

ТЕХОБСЛУЖИВАНИЕ

Техническое обслуживание вентилятора разрешено проводить только после отключения от электросети.

Техническое обслуживание заключается в периодической очистке поверхностей от пыли и грязи.

Вентилятор должен быть отключен от электросети! Удалите пыль при помощи мягкой сухой кисточки или сжатого воздуха. Лопатки рабочего колеса необходимо тщательно очищать каждые 6 месяцев.

Отсоедините крышку 3 от корпуса (рис. 1). Вымойте лопатки рабочего колеса водным раствором моющего средства, избегая при этом попадания жидкости на электродвигатель.

ПРАВИЛА ХРАНЕНИЯ

Хранить вентилятор необходимо в заводской упаковке в сухом вентилируемом помещении при температуре от +5 °С до +40 °С и относительной влажности до 80% (при температуре +20 °С). Наличие в воздухе паров и примесей, вызывающих коррозию и нарушающих изоляцию и герметичность соединений, не допускается.

ГАРАНТИЯ

Изготовитель устанавливает гарантийный срок эксплуатации вентилятора в течение 2 лет со дня продажи через розничную торговую сеть при условии выполнения правил транспортирования, хранения, монтажа и эксплуатации.

В случае появления нарушений в работе вентилятора по вине изготовителя в течение гарантийного срока, потребитель имеет право на замену вентилятора. При отсутствии отметки о дате продажи, гарантийный срок исчисляется с момента изготовления. По вопросам гарантийной замены обращайтесь к продавцу.

ПРОИЗВОДИТЕЛЬ не несет ответственности за повреждения, возникшие вследствие использования вентилятора не по назначению или грубого механического вмешательства. Пожалуйста, выполняйте требования руководства пользователя.

СВИДЕТЕЛЬСТВО О ПРИЕМКЕ

TOWER-AM 150

TOWER-AM 200

TOWER-AM 250

TOWER-AM 315

Клеймо приемщика

Дата изготовления

Продан

Название и печать продавца

(нужное заполнить, остальное зачеркнуть)

Вентилятор признан годным к эксплуатации

Дата продажи